



**መተሓዳሪ ደንብ
ማሕበር ልምድ ኢ.ሮ.ብ
/ማልኢ/**

ተመሓይሹ ዝወፀ ደንቢ ማሕበር ልምዓት ኢሮብ -----ሓምለ/2015 ዓ/ም

ደንቢ ማሕበር ልምዓት ኢሮብ ዝወፀ ብ1952 ዓ/ም ዝወፀ ፍ/ሕጊ ኢትዮጵያ ብምጻኑ ፍታቢሔር ሕጊ ኢትዮጵያ ኣብ ኣወዳድባ ማሕበራት ዘሎ ምዕራፍ ብፌደራል ኣዋጅ ቁፅሪ621/2001 ከምኡ እውን 1113/2015 ስለ ዝተሰዓረ ከምኡ እውን ነዚ ናይ ፌደራል ኣዋጅት መሰረት ገይሩ ዝወፀ ኣዋጅ ቁፅሪ 327/2011 ዓ/ም እንደገና ተመሓይሹ ክምዝገብ ስለ ዘለዎ ዝፀንሐ ደንቢ ማሕበር ልምዓት ኢሮብ ምስ ቁፅሪ ኣዋጅ 1113/2015ን 327/2011 ስለ ዝፃባእ ምስ እዞም ኣዋጅት ብዝላነ ኣገባብ ምምሕያሽ ስለ ዘድሊ፤

ኣወዳድባን ቅርጺን ማሕበር ልምዓት ኢሮብ ህዝቢ ኢሮብ ገጠሙዎ ንዘሎ ማሕበራዊ ፤ቁጠባውን ስነ ልቦናውን ብድሆታት ብብቅዓትን ብዝሐሸን ናይ ምግባር ዓቕሚ ንምቕራፍ ስሉጥን ውፅኢታውን ግልጋሎት ምሃብ ኣድላይ ኮይኑ ስለ ዝተረኸበ፡-

ኣመራርሓ ማሕበር ልምዓት ኢሮብ ካብ ላዕሊ ክሳብ ታሕቲ ናብ ስልጣን ዝመፁሉ፤ ኣብ ስልጣን ዝፀንሑሉ፤ ካብ ስልጣን ዝወርዱሉን ዝሕተትሉን ስርዓት ብንፁር ብምቅማጥ ግልፅነትን ተሓታትነትን ብምስፋን ንሰራሕቲ ጠመተ ሂቡ ክመርሕ ዘኽእሎ ኩነታት ምትዕርራይ ኣድላይነቱ ብምእማን፡-

እዚ ደንቢ ቅድሚ ምውፃኡ ኣብ ስራሕ ዝነበረ ደንቢ ዝነበሩዎ ክፍተታት ንምሽፋን ሓድሽ ደንቢ ምውፃእ ኣድላይ ኮይኑ ስለ ዝተረኸበ፡-

ናይ ማሕበር ልምዓት ኢሮብ ተሓታትነትን ናይ ህዝቢ ኢሮብ ተጠቓምነትን ምርግጋፅ ምእንታን ክከኣል ማልኢ ስርሑ ብሕጊ መሰረት ምስራሑ ብምቁፅፃር ግልፅነትን ተሓታትነትን ምስፋን ኣድላይ ብምጻኑ፤

ኣፈሻዊ ጉባኤ ብመሰረት ደንቢ ማሕበር ልምዓት ኢሮብ ዓንቀፅ 36 ብዝተውሃቦ ስልጣን መሰረት እዚ ደንቢ ኣመሓይሹ ኣውፂኡ ኣሎ።

ምዕራፍ ሓደ
ኣፈሻዊ ድንጋገታት

ዓንቀፅ 1. ርእሲ

- 1. መፀወዒ ሸም እቲ ማሕበር "ማሕበር ልምዓት ኢሮብ" ተባሂሉ ይፅዋዕ።
- 2. እዚ ደንቢ ተመሓይሹ ዝወፀ መተሓዳደሪ ደንቢ ማሕበር ልምዓት ኢሮብ -----05ሓምለ/2015 ተባሂሉ ክጥቀስ ይኽእል።

ዓንቀፅ 2 ኣርማን ማህተምን

እዚ ማሕበር ናይ ባዕሉ ኣርማን ማህተምን ይህልዎ። ኣርማን ማህተምን እቲ ማሕበር ባህል። መንነት፤ ልምዓትን ተሰፋን ህዝቢ ኢሮብ ዘንፀባርቅ ይኸውን።

ዓንቀፅ 3. ምጥያሽን ዋና ቤት ፅሕፈትን ማልኢ

- 1.1. ማልኢ ዝብል ማሕበር ውሽጢ ዓ.ዲ ብዕለት 08/11/1995 ዓ/ም
- 1.2. እዚ ማሕበር ሕጋዊ ሰብነት ዘለዎ፤ ዘይ መትረፊ ማሕበር ኮይኑ ካብ ዝኾነ ዓይነት ፅዕንቶ ነፃ ይኸውን።
- 1.3. እዚ ማሕበር ንዘይተወሰነ ጊዜ ኣብ ስራሕ ክፀንሕ ተመስሪቲ ኣሎ።
- 1.4. ዋና ቤት ፅሕፈት እዚ ማሕበር ኣብ ከተማ መቐለ ኮይኑ ከከም ኣድላይነቱ ካለእ ቦታ ጨንፈር ቤት ፅሕፈት ወይ ወኪል ክህልዎ ይኸእል።

ዓንቀፅ 4. ትርጉም

1. ኤጀንሲ ማለት ብመሰረት ኣዋጅ ቁፅሪ 327/2011 ሕጋዊ ኣፍልጦ ዝተውሃቦ ኤጀንሲ ምርግጋፅ፤ ምዝገባ ሰነዳትን ወሳኒኩነትን ክልል ትግራይ እዩ።
2. ህዝቢ ኢሮብ ኣብ ክልል ትግራይ ዞባ ምብራቕ ትግራይ ኣብ ወረዳ ኢሮብን ክባቢኣን ዝከብር ህዝቢ ኮይኑ ኣብ ካለእ ዝተፈላለዩ ዝርኩብ ኢሮቦታይ ዝሓውሰ እዩ።
3. "ማሕበር ልምዓት ኢሮብ" ማለት ቦቲ ተወላዲን ፈታውን ኢሮብ ዝተመሰረተ ማሕበር ማለት እዩ።
4. " ማሕበር ልምዓት ኢሮብ" ምሕፃረ ቃሉ ማ.ል.ኢ. ተባሂሉ ይፅዋዕ።
5. "ማሕበር ልምዓት" ማለት ንኣባላቱ ብምትሕብባር ወይ ሕብረተሰብ ንልምዓት ብምልዕዳን ብምእማንን ስራሕቲ ልምዓት ዘካይድ እዩ።
6. 'ደንቢ' ማለት መተሓደሪ ሕገ ማሕበር ማሕበር ማለት እዩ።
7. ዋና ቤት ፅሕፈት ማለት ብመሰረት ኮሚቴ ፈፃሚ ስራሕ ዝህቦ መደብን ኣንፈትን ዕለታዊ ንጥፈታት ማሕበር ንምፍፃም ዝተጣየሽ ቢሮ እዩ።
8. ጨንፈር ማሕበር ልምዓት ኢሮብ ማለት ንማሕበር ልምዓት ኢሮብ ብኣባልነትን ብእቶትን ንምጥንኻር ዝተኣታተወ ኣወዳድባ እዩ።
9. 'ኣባል' ማለት ማሕበር ልምዓት ኢሮብ ዝመሰረተ ወይ ድማ ድሕሪ ምምስራት ኣባል ንምጻን ብሰናይ ፍቓዱ ኣባል ዝኾነ፤ ዕላማታትን ተግባራትን እቲ ማሕበር ዝትግብርን ዘተግበርን ዝኾነ ሰብ ማለት እዩ።
10. ክብሪ ኣባል ማለት ዕላማታት ማሕበር ልምዓት ኢሮብ ተግባራዊ ብምግባር ብገንዘብ-ብገንዘብን-ብሞያን ብገልበትን ዝለዓለ ኣበርክቶ ብምግባሩ ዝምረፅ ሰብ እዩ።
11. "ሰብ" ማለት ተፈጥሮዊ ወይ ሕጋዊ ሰብነት ዘለዎ ኣካል/ትካል/ እዩ።

12. ፍሉይ አባል ማላት አባል ማሕበር ልምዳት ኢሮብ ኮይኑ ዕላማታት ማሕበር ልምዳት ኢሮብ ተግባራዊ ንምግባር ብገንዘብ፤ ብንዋት፤ ብሞያን ብጉልበትን ዝለዓለን ፍሉይን አበርክቶ ብምግባሩ ዝምረፅ ሰብ እዩ።
13. ክብሪ ማህደር ማለት ናይ ክብሪ አባል ወይ ፍሉይ አባል ዝገበሮ አስተዋፅኦ ዝሰፍረሉ ማህደር እዩ።
14. ጉባኤ ማለት ብመሰረት እዚ ሕገ ደንቢ ብዲሞክራሲያዊ አገባብ ዝተመረፁ አባላት ዝተፈላለዩ ውሳኔታት ዘሕልፍሉ ከይዲ እዩ።
15. ‘ሓፈሻዊ ጉባኤ’ ዝበሃል ጠቕላላ አባል እቲ ማሕበር ወይ ድማ ቦቲ ማሕበር ዝተወከሉ አባላት እዮም።
16. ኮሚቴ ፈፃሚ ስራሕ’ ዝበሃል ብሓፈሻዊ ጉባኤ ዝምረፅ ኮይኑ ጠቕላላ ናይቲ ማሕበር ምንቕስቃስ ስራሕቲ ዝመርሕ እዩ።
17. ‘ኦዲትን ቁፅፅርን ኮሚቴ ማለት ጠቕላላ ንብረትን ገንዘብን እቲ ማሕበር ዝቆፃፀርን ዝፍትሽን አካል እዩ።
18. ስራሕ መካየዲ ማለት ንዕለታዊ ስራሕቲ ማ.ል.ኢ ብላዕለዎይነት ዝመርሕ **ናይ ተፈጥሮ** ሰብ እዩ።
19. ድሰፒሊን (ሰነ-ሰርዓት) ኮሚቴ’ ማለት ካብ ሰነ-ሰርዓት እቲ ማሕበር ወፃኢ ዝኾኑ አባላት ጥፍአቶም አፃሪዩ ውሳኔ ሓሳብ ዘቕርብ እዩ።

ዓንቀፅ 5. አገላልፃ ፆታ

አብ እዚ ደንቢ ብተባዕታይ ፆታ ዝተገለፀ ንአንስታይ ፆታ እውን ዝሓውስ እዩ።

ዓንቀፅ 6. ወሰን ተፈፃምነት

እዚ ደንቢ አብ ልዕሊ አባላትን **አመራርሓን** ማልኢ ተፈፃሚ ይኸውን።

ዓንቀፅ 7. መትከል

1. እዚ ማሕበር ካብ ፖለቲካዊ፣ ሃይማኖታዊ፣ ፆታዊን ዓሌታውን ካልኣትን አድልዎን አመለካኸታን ነፃ ዝኾነ እዩ።
2. ሕድሕድ አባል ማዕረ ድምፂ ይህልዎ።
3. አባልነት አይውረስን ወይ እውን ብውክልና አይመሓላለፍን።
4. ካብቲ ማሕበር ዝኾነ አባል ብዘኾነ ምክንያት እንትእገድ ወይም ብፍቓዱ እንትወፅእ ካብ ማሕበር ዝሓቶ ንብረት፤ ገንዘብ ይኹን ዝኾነ ይኹን ጥቕሚ አይህሉን።
5. ነዚ ደንቢ ዝፃባእ ዲሒሩ ዝወፀ ሕጊ፤ ልማዳዊ አሰራርሓን ውሳኔን ማሕበር ተፈፃምነት የብሎምን።

ዓንቀፅ 8. ሹም መሰረትቲ አባላት፤ ዜግነትን አድራሻን

ተ.ቁ	ሙሉ-አ ሹም	ዜግነት	ከተማ/ወረዳ	ጣብያ	ሰ/ቁ	ክታም
1		ኢትዮ-ድያዊ				
2		ኢትዮ-ድያዊ				
3		ኢትዮ-ድያዊ				
4		ኢትዮ-ድያዊ				
5		ኢትዮ-ድያዊ				
6		ኢትዮ-ድያዊ				
7		ኢትዮ-ድያዊ				

ዓንቀፅ 9. ራእይ እቲ ማሕበር

ካብ ድኻነትን ድሕረትን ነፃ ዝኾነምዕቡልህዝቢ ኢሮብ ምርአይ።

ዓንቀፅ 10. ልእኽቶ እቲ ማሕበር

ምስ ህዝቢ፤ ውልቀ ሰባት፤ መንግስታውን ዘይመንግስታውን ትካላት ብምትሕብባር ናይ ልምዓት ምንቅስቃሳት ምቅልጣፍ፤ ናይ ስራሕ ፈጠራታት ምትእትታውን ዕድል ስራሕ ምፍጣርን ከምኡ'ውን ኣብ ኩሉ ልምዓታዊ መድረኻት ሞያዊ ሓገዝ ምሃብ ይኸውን። ብሓፈሽኡ ኣባላትን ካልኣት ናይ ልምዓት ኣጋራትን ገንዘብም፣ፍልጦቶም፣ጉልበቶምን ንዋያቶምን ብምውዳድ ኣብ ናብራ ሕብረተሰብ ዝቐይሩን ከባቢያዊ ልምዓት ዘረጋግፁን ስራሕታት ምስታፍ ይኸውን።

ዓንቀፅ 11. ዕላማ

ሀ. ሓፈሻዊ ዕላማ

1. ቀንዲ ዕላማ እቲ ማሕበር ብተናፀል ክስርሑ ዘይኸእሉ ናይ ልምዓት ስራሕታት ምስ ተወላዳይን ፈታውን ኢሮብ ፣ መንግስትን ካልኣት ናይ ልምዓት ገበርቲ ሰናይ ትካላትን ብምትሕብባር ብዘይገለ ናይ ሃይማኖት፣ፆታን ዘርእን ኣፈላላይ ኣተሓባቢርካ ብምስራሕ ኩለመዳያዊ ለውጢ ብምምፃእ መነባብር ሕብረተሰብ ምብራኽ ይኸውን።

ለ. ፍሉይ ዕላማ

1. ትምህርቲ ናይ ኩሉ መሰረት ብምጻኑ ሕብረተሰብ ኣብዘተርፎ ልምዓት ትምህርቲ ክዓለል ብምግባር ተበፃሓይን ፅሬቱ ዝሓለወ ግልጋሎት ትምህርቲ ብምሃብ ብቅዓት ዘለዎን ብደረጃ ዓለም ተወዳዳሪ ዝኾነን ዜጋ ምህናፅ።
2. መንነት፤ ባህሊ፤ ቋንቋ፤ ታሪኽ፤ ንቅርስታት፤ ፀጋታትንክብርታትን ህዝቢ ኢሮብ ምዕቃብን ምልማዕን።

3. ኣብ ኩሎም ፅላታት ዘጋጥሙ ፀገማትን ብድሆታትን ብፅንዓትን ምርምርን ዝተደገፈ መፍትሒ ምንዳይ።
4. ኣብ ውሽጢ ዓዲ ይኹን ወፃኢ ሃገራት ዝካበር ህዝቢ ኢሮብን ፈታዊ ህዝቢ ኢሮብን ብምልዕዳለን ብምውዳብን ኣብ ኩለ መደባዊ ልምዓት ኢሮብ ዓቕሙ ዝኸኣሎ ከበርክት ምግባር።
5. ኣብኩሎም ዓውድታት ኣድማዕነት ምእንታን ክውሰኽ ጥዕናኡ ዝተሓለወ ሕ/ሰብ ክህሉ ምግባር።
6. ኣቀማምጣ መሬት ኢሮብ ናብ ግምት ዘእተወ ምስፍሕፋሕ መሰረተ ልምዓትን ሕፅረት ማይን ምቕራፍ።
7. ናይ ህዝቢ ኢሮብ ኩለመደባዊ ፀገም ምቕራፍ ወይ ንምቕላል ዘኸኣል እቶት ምትእኽካብን ህዝቢ ናብ ሓደጋ ዘውድቕ ናይ ተፈጥሮ ይኹን ሰብ ስራሕ ክስተት እንተጋጥም ኣብ ሓደጋ ንዝወደቐ ህዝቢ ምርዳእ።
8. ህዝቢ ብፍላይ ድማ መናእሰይ ኣብ ሰሩዕ ኣብያተ ትምህርቲ ካብ ዝወሰዱዎ ትምህርቲ ብተወሰኹ ዘለዎም ክፍተትን ሕፅረትን ኣቕዲምካ ብምልላይ ተወሳኺ ሰልጠናን ህንፀትን ክረኽቡ ምግባር።
ንኩሉ ክሓውሰ ኣላዎ
9. ህዝቢ ኢሮብ ካብ ተፀባይነትን ምፅዋትን ነፃ ወፂኡ ብምግቢ ዓርሱ ንክኸኣል ምእንታን ናይ እቲ ከባቢ ፀጋ መሰረት ዝገበረ ሕርሻ ምድንፋዕን ምንክብካብ ሃፍቲ ተፈጥሮን።
10. ህዝቢ ኢሮብ ብፍላይ ድማ መናእሰይ ብኣካል ምንቅስቓስን ብኣእምሮን ብኩሎ-መደባዊ ምዕባለን ኣብ ዓለምና በፂሓቶ ዘላ ደረጃ ክበፅሑ ንባዕልቶም ካብ ጎዳኢቲ ልምድታት ዓቂቦም ንባዕሎም ተጠቂሞም ናይ ህዝቦም ፀገም ኣብ ምፍታሕ ኣበርክቶኦም ክገብሩ ምግባር።
11. ብሰንኪ ማሕበራውን ቀጠባውን ፀገማት ኣብ ዝኸፍኦ ሸግር ዝርከቡ ወገናት ፍሉይ ትኩረት ብምግባር ፀገሞም ክቃላል ወይ ክውገድ ምግባር።

ምዕራፍ ክልተ
ኣወዳድባን፤ሰራሕን ሓላፍነትን ማልኢ
ክፍሊ ሓደ

ኣወዳድባ ማልኢ/Organizational structure of IDA/

ኣወዳድባ ማሕበር ልምዓት ኢሮብ እዞም ዝሰዕቡ ኣካላት ኣመራርሓን ክፍልታትን ይህልዉዎ።
ዓንቀፅ 12. ሓፈሻዊ ጉባኤ

1. ሓፈሻዊ ጉባኤ ናይ እዚ ማሕበር ዝለዓለ ኣካል ኣመራርሓ ኮይኑ ተጣይሹ ኣሎ።
2. ኣባላት ሓፈሻዊ ጉባኤ
ኩሎም ኣባላት እቲ ማሕበር ወይ ከዓ እቲ ማሕበር ዝወከሎም ኣባላት እዮም።

ዓንቀፅ 13. ኮሚቴ ፈፃሚ ሰራሕ

1. እዚ ማሕበር ብኮሚቴ ፈፃሚ ስራሕ ይምራሕ።

2. ኮሚቴ ፈፃሚ ስራሕ ዝበሃሉ፦

ሀ. ኣቦ ወንበር

ለ. ም/ኣቦ ወንበር

ሐ. ፀሓፊ

መ. ካልኣት ኣባላት እዮም

3. ተሳትፎ ኣብ ወፃኢ ሃገራት ዝከብሩ ኣባላት መሰረት ዝገበረ ኮይኑ በዝሐ ኮሚቴ ፈፃሚ ስራሕ 15 እዮም።

4. ኣብ ንኡስ ዓንቀፅ 3 ዝተቐመጠ እንተሃለወ እውን በዝሐ ኮሚቴ ፈፃሚ ስራሕ በቢ እዮኑ ኣድላይነቱ ኣብ ግምት ብምእታው ብውሳኔ ኣፈሻዊ ጉባኤ ዝውሰን ይኸውን።

ዓንቀፅ 14. ኮሚቴ ኦዲትን ቁፅፅርን

1. ኦዲትን ቁፅፅርን ኮሚቴ ሰለስተ ኣባላት ይህልዉዎ።

2. ኣብ ንኡስ ዓንቀፅ 2 ዝተጠቐሰ ሕልው ኮይኑ ዝሐሸን ቅልጡፍን ስራሕ ንምስራሕ ኦዲትን ቁፅፅርን ኮሚቴ ሰብ ሞያን ካልኣት ኣባላትን ሓገዝቲ ክገብር ይኸእል እዩ።

3. ኣካያዲ ስራሕ ወይ ኣባል ኮሚቴ ፈፃሚ ስራሕ ኮሚቴ ኦዲትን ቁፅፅርን ክኾኑ ኣይኸእሉን። ከምኡ እውን ምስ ኮሚቴ ፈፃሚ ስራሕ ወይ ምስ ኣካያዲ ስራሕ ናይ ስጋ ይኹን መውሰድ ዝምድና ክህልዎ የብሉን። ንስጋ ምድና 4ይ ን 2ይ

ዓንቀፅ 15. ኮሚቴ ጨናፍር

1. ኣብ ዝተፈላለዩ ከባቢታት በዝሐም ብኣባላት ዝውሰን ብኣባላት ማሕበር ዝምረፁ እዞም ዝስዕቡ ኣባላት ኮሚቴ ይህልዉ።

ሀ. ኣቦ ወንበር

ለ. ፀሓፊ

ሐ. ሒሳብ ሹም

መ. ተሓዚ ገንዘብ

ረ. ኦዲተር እዮም።

ዓንቀፅ 16. ክፍልታት

1. ማልኢ ብደረጃ ማሕበር እዞም ዝስዕቡ ክፍልታት ይህልዉዎ፦

ሀ. ክፍለ ትምህርቲ

ለ. ክፍሊ ዕቀባን ምዕባለን ባህሊ፤ ቋንቋ፤ ታሪኽን መንነትን

ሐ. ክፍሊ ስነ ሞያ፤ ፅንፍትን ምርምርን

መ. ክፍሊ ምልዕዳል፤ ምውዳብን ርክብ ህዝብን

ረ. ክፍሊ ስነ ሞያ፤ ፅንፍትን ምርምርን

ሰ. ክፍሊ ጥዲና

ሸ. ክፍሊ አቅርቦት ፅሩይ ማይን መሰረተ ልምዳትን

ተ. ክፍሊ እቶት ምትእክኻብን ተራድኦን

ቸ. ክፍሊ ስልጠናን ህንፀት ዓቅሚ ሓይሊ ሰብን።

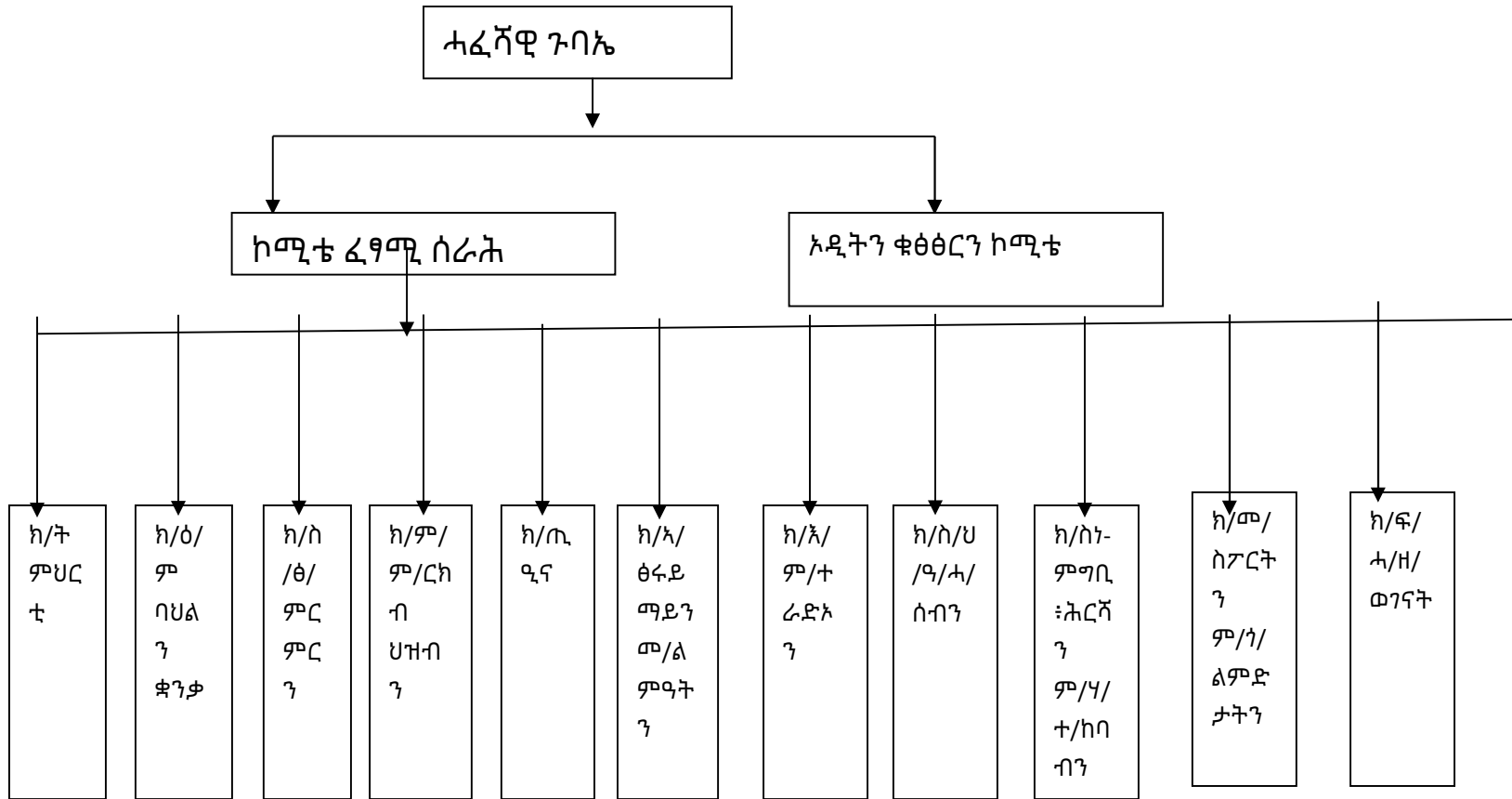
በ. ክፍሊ ስነ-ምግብ፤ ሕርሻ፤ ምንክብኻብ ከባብን ሃፍቲ ተፈጥሮን

ቀ. ክፍሊ መናእሰይን ስፖርትንምውጋድጎዳእቲልምድታትን

ቐ. ክፍሊ ፍሉይ ሓገዝ ዘድልዮም ወገናት

2. ኣብ ንኡስ ዓንቀፅ 1 ዝተጠቐሰ እንተሃለወወ እውን ካብ ሀ-ቐ ዝተጠቐሱ ክፍልታት ብሓደ ጊዜ ምምላእ እንተዘይተኻኢሉ ናይ ማሕበር ዓቅሚ ኣብ ግምት ብምእታው ኣብ ክይዲ ዝማለኡ ይኾኑ።
3. ኣብ እዚ ዓንቀፅ ዝተሓገገ ከም ዘሎ ኮይኑ ናይ እቲ ማሕበር ዓቅምን ቀፃሊ ምዕባለን ኣብ ግምት ብምእታው ነቲ ናይ ማሕበር ሰራሕ ኣሳልጦን ብቐዓትን ኣድላይ ኮይኑ እንትርከብ ተወሰኽቲ ክፍልታት ኮሚቴ ፈፃሚ ሰራሕኮጣይሽ ይኽእል።

ሰጻላዊ መግለጫ ማልኢ/ Organizational Structure of IDA/



ክፍለ ክልተ
ሰራሕን ሓላፍነትን አካላት አመራረሓን
ክፍልታትን ማልኢ ብሓፈሻ

ዓንቀፅ 17 ሰራሕን ሓላፍነትን ሓፈሻዊ ጉባኤ

1. ሓፈሻዊ ጉባኤ ናይ'ቲ ማሕበር ዝለዓለ ስልጣን ዘለዎ እዩ።
2. ናይቲ ማሕበር አመሓዳድሪ ኣብ ዝኾነ ጉዳይ ናይ መወዳገታ ውሳኔ ዝህብ ሓፈሻዊ ጉባኤ ይኸውን።
3. ንኡስ ዓንቀፅ 2 እንተሃለወ እውን አመራርሓ ሰራሕ ብመተሓዳደሪ ደምቢ ብዘተውሃቦም ሓላፍነት መሰረት ኣብ ዝፍፁምዎ ተግባር ጣልቃ ኣይኣቱን ።
4. ናይ ማሕበር መተሓዳደሪ ደንቢን ናይ አመራርሓ ውሽጣዊ ስሪትን ብ3/4 (75%) የማሓይሽ የፅድቅ።
5. ነቲ ማሕበር ዝመርሕ አመራርሓ ኣካላትን ካልኣት ንኡሳን ኮሚቴታትን ይመርፅን ገምጊሙ የውርድን።
6. ናይቲ ማሕበር ምንቅስቃስ ዝገልፅ ኦዲት ሪፖርት ይሰምዕ፤ በጀት፣ ጉልበትን ፍልጠትን ኣብ ትኽክለኛ ስራሕ ዝወግለ ምዃኑ መርመራ ውሳኔ ይህብ።
7. ናይቲ ማሕበር ሕጋዊነትን ከይዲ ልምዓትን ይቆግፀር።
8. ሰራሕ ፈፀምቲ ዘውፅእዎ ትልሚ የፅድቅ፤ ይግምግም።
9. ናይ ማሕበር በጀት የፅድቅ። ናይቲ ማሕበር ካፒታል ንዘተፈላለዩ ሰራሕቲ በጀት ይምድብ።
10. ብኣቕራቢይነት ኮሚቴ ፈፃሚ ሰራሕ ዝቐረበሉ ናይ ክብሪ ኣባል ይኹን ፍሉይ ኣባል መርመራ የፅድቅ።
11. መማረቢ ኮሚቴ፤ ኮሚቴ ፈፃሚ ሰራሕን ኦዲትን ቁፅፅርን ኮምቴን ይመርፁ።

ዓንቀፅ 18. ኣፀዋውዓን ስነ-ስርዓት ኣኼባን ሓፈሻዊ ጉባኤ

2. ጉባኤ ብኮሚቴ ፈፃሚ ሰራሕ ይፀዋዕ
3. ጉባኤ ብኣቦ ወንበር ኮሚቴ ፈፃሚ ሰራሕ ይምራሕ።
4. ሓፈሻዊ ጉባኤ ኣብ ዓመት ክልተ ጊዜ ይካየድ።
5. ኣድላይ ኮይኑ እንተተረኺቡ ኮሚቴ ፈፃሚ ሰራሕ ብ3/4 ድምዒ ህፁፅ ጉባኤ ክፅውዕ ይክእል።
6. ኮሚቴ ፈፃሚ ሰራሕ ጉባኤ ንምክያድ ፍቓደኛ ከይኮነ እንድሕር ተሪፉ ብኣባላት ዝምረፁ ካብ 5 ክሳብ 7 ዘለዉዎ ኮሚቴ ብምጥያሽ ጉባኤ ክፅውዑ ይግበር።
7. እቲ ኮሚቴ ሒሳብ ናይ ማሕበር ከይንቀሳቐስ ናይ ምእጋድ ስልጣን ይህልዎ።
8. ምልኣተ ጉባኤ ዝማላእ ኣብ ሓፈሻዊ ጉባኤ ክሳተፉ ካብ ዝግበኡም ኣባላት 3/4 እንድሕር ተረኺቦም ይኸውን።

9. ኣብ መጀመሪያ መጠቀሚያ ትሕቲ $\frac{3}{4}$ ተኣኳሲ እንድሓር ተረኪቡ 2^ይ ጊዜ ኣፈሻዊ ጉባኤ ይጸድቅ። ኮይኑ ግና ን2^ይ ጊዜ ኣፈሻዊ ጉባኤ ተጸድቶ $\frac{3}{4}$ ዋላ ኣይረኸብ በቲ ዝተረኸበ ኣባል ጉባኤ ይቐጽል።
10. ውሳኔ ዝመሓላለፍ ብኣብዛኣ ድምዒ ይኸውን። ኮይኑ ግና ማዕረ ድምዒ እንትወሃብ ኣቦ ወንበር ዘለዎ ድምዒ ተፈፃሚ ይኸውን
11. ኣኬባ ኣፈሻዊ ጉባኤ እንተጸደቀ ኣቀዲሙ ቅድሚኡ ኣደ ወርሒ ንኣባላት ኣፈሻዊ ጉባኤ ክበጸሑም ብዝክእል መጠቀሚያ ይጸድቅ።
12. ኣጀንዳ ይዳሎ ወይ ካዓ ካብቲ ኣኬባ ንኸወጅእ ይግበር።

ዓንቀፅ 19. ስራሕን ኣላፍነትን ኮሚቴ ፈፃሚ ስራሕ

1. ተጠቀሚቲ ንኣፈሻዊ ጉባኤ ይኸውን።
2. ኣብ ኣፈሻዊ ጉባኤ ክሳተፉ ዝግበኡም በዝሒ ኣባላት ኮታ ይውሰን።
3. ናይ'ቲ ማሕበር ጠቕላላ ምንቅስቃስ ይቆፃጸር።
4. ኣብ ትሕቲኡም ዝርከቡ ኣመራርሓን ስራሕተኛታትን ብዝተውሃቦም ኣላፍነት መሰረት ይሰርሑ ምህላዎም ይቆፃጸር።
5. ኣላፍነቲ ዘይተወጸን ዝገደለን ኣባል ኮሚቴ ፈፃሚ ስራሕ ክትካእ ይገባር።
6. ካብ ሕጊ ወፃኢ ዝሰርሑ ስራሕቲ ይቆፃጸርን ይእግድን።
7. ኦዲተራት ኣብ ዝሰርሑ ጊዜ ንዝጋጠሞም ፀገም መፍትሒታት ይህቡ።
8. ዝኾነ ኣባል ብማሕበር ዝተመሓለፈ ውሳኔ ደንብን መምረሒታትን ማሕበርን ካልኣት ኣግባብነት ዘለዎም ሕግታት ዝጥሕስ ዘሎ ምዃኑ እንድሕር ፈሊጡ ንኣጀንዳ ከመልክት ኣለዎ።
9. ኣባል ኮሚቴ ፈፃሚ ስራሕ ዝኾነ ሰብ ብተደራቢ ስራሕ ኦዲተር ወይ ኣካያዲ ስራሕ ኮይኑ ክሰርሕ ኣይክእልን ከምኡ እውን ናይ ቤት ፅሕፈት ስራሕ ክሰርሕ ኣይክእልን።
10. ሰሩዕን ህፁፅን ጉባኤ ይጸውዕ፤ ናብ ጉባኤ ዝውከሉ በዝሒ ኣባላትን ጉባኤ ዝካየዱሉ ቦታን ይውሰን።
11. መሸጣ ዝንቀሳቅስን ዘይንቀሳቅስን ንብረት፤ ውህብቶን ልቓሕን የፅድቅ።
12. ኣፈሻዊ ውዳብን ቅርፂ ማሕበርን የፅድቅ።
13. መምረሒን ማኑዋልን የፅድቅን የማሓይሽን
14. ኣሳናዳይት ኮሚቴ ኣፈሻዊ ጉባኤ የጣይሽ።
15. ነቲ ናይ ማሕበር ስራሕቲ ኣድለይቲ ዝኾኑ ኮሚቴታት የጣይሽ።
16. ናይ ክብሪ ኣባል ይኹን ፍሉይ ኣባል መልሚሉ ናብ ኣፈሻዊ ጉባኤ የቐርብ።
17. ኣብ ዓንቀፅ 16/1/ ካብ ሀቕ ዘሎ ሕልው ኮይኑ ናይ እቲ ማሕበር ዓቕምን ቀፃሊ ምዕባለን ኣብ ግምት ብምእታው ነቲ ናይ ማሕበር ስራሕ ኣሳልጦን ብቐዓትን ኣድላይ ኮይኑ እንትርከብ ተወሰኹቲ ክፍልታት ከጣይሽ ይክእል።
18. ስራሕቲ ማሕበር በቢ ሰለስተ ወርሒ ፀብፃብ ብመራኸቢ ኣፋሽ ይገልፅ።
19. ጉባኤ ዝህቦ ካልኣት ስራሕቲ ይፍፀም
20. ዝተፈለየ ናይ ስራሕ ብልጫ ንዘርኣዩ ኣባላት ማሕበር ይሸልፉ።

ዓንቀፅ 20. አኼባን አወሃህባ ድምፅን ኮሚቴ ፈፃሚ ስራሕ

1. ስሩዕ አኼባ ኮሚቴ ፈፃሚ ስራሕ አብ ዓመት አርባዕተ ጊዜ ይካየድ።
2. ንኡስ ዓንቀፅ 1 ሕልው ኮይኑ ህፁፅ አኼባ ንምፅዋዕ ዘገድድ ኩነታት እንትህሉ ብኣቦ ወንበር ኮሚቴ ፈፃሚ ስራሕ ህፁፅ አኼባ ክፅዋዕ ይከኣል።
3. ልዕሊ ፍርቂ ኣባላት ኮሚቴ ፈፃሚ ስራሕ አብ አኼባ እንትርከቡ ምልኣተ ጉባኤ ከም ዝተማልአ ይቐፀር።
4. ኮሚቴ ፈፃሚ ስራሕ ብግልፂ እንተዘይፈቐዱ ዝኾነ ኣባል አብ አኼባ ብኣካል ተረኺቡ ድምፂ ክህብ ኣለዎ።
5. ኩሎም ኣባላት ኮሚቴ ፈፃሚ ስራሕ ማዕረ ድምፂ ይህልዎም።
6. ውሳኔ ኮሚቴ ፈፃሚ ስራሕ ብኣብዘኣ ድምፂ ይሓልፍ።
7. ንኡሳት ዓናቕፅ 4፣ 5፣ ሕልዋት ኮይኖም ኮሚቴ ፈፃሚ ስራሕ ማዕረ ድምፂ እንትወሃብ ኣቦ ወንበር ዘለዎ ድምፂ ተፈፃሚ ይኸውን።
8. ስነ-ስርዓት አወሃህባ ድምፂ ፍትሓዊነቱን ግልፅን ይኸውን።
9. ዝተፈለየ ሓሳብ ዘለዎ ኣባል ኮሚቴ ፈፃሚ ስራሕ አብ ቃለ ጉባኤ ዝተፈለየ ሓሳብ ናይ ምስፋር መሰል ኣለዎ።

ዓንቀፅ 21 ስራሕን ሓላፍነትን ኮሚቴ ፈፃሚ ስራሕ ዳይርክተር

1. ተፀዋዕነቱ ንኣፈሻዊ ጉባኤ ይኸውን።
2. ናይ ስራሕ ድልድል ይገብር፤ ዕለታዊ ስራሕቲ እቲ ማሕበር ክሳለጡ ይገብር።
3. ናይ ኮሚቴ ፈፃሚ ስራሕ ኣባላት ናብ ስራሕ ይምድብ፤ይቐፃፀር።
4. ናይ ጨንፈራት ስራሕቲ ብላዕለዎይነት ይምርሕንይቐፃፀርን።
5. ናይ ቤት ፅሕፈት ስራሕቲ ይከታተልን ይቐፃፀርን።
6. ትልሚ ናይ ኮሚቴ ፈፃሚ ስራሕ ይትልም፤ ፀብፃብ የቐርብን።
7. ምስ መንግስታውን ዘይምንግስታውን ትካላት ርክብ ይገብር፤ ምስ 3ይ ወገን ውዕሊ ይኣሰር። ኣድላይ እንተኮይኑ ናይ ሕጊ ጠበቃን ኣማኻርን ክውክል ይክእል።
8. ናይ ባንኪ ቸክ ምስ ኣካያዲ ስራሕን ሒሳብ ሹምን ኮይኑ ይፍርም።
9. መምርሕታት፣ መስርሕታትን ደንብታትን ንኣፈሻዊ ጉባኤ የቐርብ። የፅድቅ።

ዓንቀፅ 22. ስራሕን ሓላፍነትን ምክትል ኮሚቴ ፈፃሚ ስራሕ ዳይርክተር

1. ተፀዋዕነቱ ናብ ኮሚቴ ፈፃሚ ስራሕ ዳይርክተር ይኸውን።
2. ኣቦ ወንበር ኣብዘየለሉ ናይ ኮሚቴ ፈፃሚ ስራሕ ዳይርክተር ስራሕ ተኪኡ ይሰርሕ።
3. ብኣቦ ወንበር ወይ ብኮሚቴ ፈፃሚ ስራሕ ዝወሃቡዎ ካልኣት መደባት ይፍፁም።
4. ከም ርክብ ህዝቢ ኮይኑ ኣደሻተ ኣባላት ናብ ማሕበር ንኸኣትዉ የተሓባብር።

ግንቀፅ 23. ስራሕን ላላፍነትን ፀሓፊ

1. ተፀዋዕነቱ ንኣሶ ወንበር ይኸውን።
2. ምስ ኣሶ ወንበር ብምዃን ንኣኼባ ኮሚቴ ፈፃሚ ስራሕ ዝኸውን ኣጀንዳ የዳሉ።
3. ደብዳቤታት የርቅቅ፤ኣታውን ወፃኢን ይገብር።
4. ቃለ ጉባኤ ኮሚቴ ፈፃሚ ስራሕ ይሕዝ።
5. ክብሪ ማህደር የዳሉ።
6. ድሕንነት መዛግብትን ሰነዳትን ማሕበር ይሕሉ ክሕሉ ይገብር።
7. ኮሚቴ ፈፃሚ ስራሕ ዝሃቡዎ ካልኣት ስራሕቲ የተግብር።

ግንቀፅ 24 ኣመራርታ ጨናፍር ኮሚቴታትንስራሕን ላላፍነትን።

1. ኣብ ውሽጢ ሃገርን ክልልን ኮሚቴ ፈፃሚ ስራሕ ብዘኣመነሉ ንስራሕ ከዐውታ ብዝኸኣላሉ ኣገባብ ይውደባ።
2. ኣብ ወፃኢ ዓዲ ብመሰረት ኣህጉር ወይ ሃገር ወይ ሰተይት ይውደባ
3. ኣመራርታ ኣካላት ጨናፍር ብኣባላት ማሕበር ጨንፈርይምረፀ።
4. ጨናፍር ኮሚቴ ዝምርሕሉ መምሪሒ ብኮሚቴ ፈፃሚ ስራሕ ምስ ተቐደሎም ተግባራዊ ይገብራ።
5. ገንዘብን ንብረትን ማሕበር ብኣግባቡ ክተሓዝ ይገብራ።
6. እዋናዊ ፀብባብ ንዝመረፃም ኣባልን ኮሚቴ ፈፃሚ ስራሕን የቐርባ።
7. ናይ ስራሕ ዘመናም እንትውዳእ ንብረትን ገንዘብን ማሕበር ኦዲት ኣግቢርካ ንቐፃሊ ኮሚቴ የረክባ።
8. ብናይ ሰነ ምግባር ጉድለት ወይ ብካሊእ ብቐፅ ምክንያት ክሰርሑ ዘይክእሉኣባላት ኣመራርታ የውርድን ክክንዳኦም ብመረፃ ካልኣት ኣባላት ክትክኡ ይገብር።
9. ካልኣት ብኣባላቶምን ብኮሚቴ ፈፃሚ ስራሕን ዝወሃቦም ስራሕቲ ይሰርሑ
10. ኣመራርታ ኣካላት ጨንፈር ማልኢ በቢጌተ ዓመት ይምረፀ።
11. ጨናፍር ኮሚቴታት ስራሕም ንምሰላዎ ንኡሳን ኮሚቴታት ከጣይኹ ይኸእሉ።
12. ጉባኤ ጨንፈራት በቢዓመቱ ይካየድ፤ ኣብ እቲ ጉባኤ ኣፈፃፀማ ስራሕን ናይ ውሽጢ ኦዲት ውፃኢትን ላዊሱ ካልኣት ኣብ ኣገደሰቲ ኣጀንዳታት ቀሪቦም ጉባኤተኛ ተማይጡ ክፀድቅ ይገብር።
13. ዝኾነ ይኹን ውሳኔታት ኣኼባ ጨናፍር ብኣብዘሓ ድምፂ ይውሰን።

ግንቀፅ 25. ስራሕን ላላፍነትን ኦዲትን ቁፅፅርን ኮሚቴ

1. ተፀዋዕነቱ ንጠቐላላ ጉባኤ ይኸውን።
2. በዝሒ ኦዲትን ቁፅፅርን ኮሚቴ ሰለስተ ይኮኑ።
3. ኣብ ንኡስ ግንቀፅ 2 ዝተጠቐሰ ሕልው ኮይኑ ዝሒሸን ቅልጡፍን ስራሕ ንምስራሕ ኦዲትን ቁፅፅርን ኮሚቴ ሰብ ሞያን ካልኣት ኣባላትን ሓገዘቲ ክገብር ይኸእል እዩ።
4. ኣካያዲ ስራሕ ወይ ኣባል ኮሚቴ ፈፃሚ ስራሕ ክኾኑ ኣይኸእሉን። ከምኡ እውን ምስ ኮሚቴ ፈፃሚት ስራሕ ወይ ምስ ኣካያዲ ስራሕ ናይ ስጋ ይኹን መውሰቦ ዝምድና ክህልዎ የብሉን።

5. ጠቅላላ ንብረትን ገንዘብን እቲ ማሕበር ይቆጣጠርን ይፍትሽን።
6. መዛግብቲ ሒሳብ እቲ ማሕበር ይፍትሽ።
7. ዝርዝር ንብረትን ሚዛን ሒሳብን ከምኡውን ካልኣት ኣገደሰቲ (ኣድለይቲ) ዝኾኑ ሰነዳት ሓቅነቶም የፃሪ ።
8. ምንቅስቃስ ስራሕ ማሕበር በዚ ደንቢ መሰረት ይፍፀሙ ምህላዎም የረጋግፅ
9. ፀብፃብ ኮሚቴ ፈፃሚ ስራሕ ሓቅነቱ የረጋግፅ።
10. ኣግባብ ምሕደራ ገንዘብን ንብረትን ማሕበር ይቆጣጠር
11. ኣድላይ ኣብ ዘኾነ ጊዜ ሃንደበታዊ ምፅራይ የካይድ።
12. ከይዲ ፕሮጀክታትን ካልኣት ምንቅስቃሳትን እቲ ማሕበር ይምርምር።
13. ኣብ ከይዲ ስራሕ ዘጋጠሙ ፀገማት ንኮሚቴ ፈፃሚ ስራሕ የፍልጥ።
14. ተቐባልነት ብዘረኸቡ መዐቀኒታት ኣዲት መሰረት ዓመታዊ ኣዲት ፀብፃብ/ሪፖርት/ ኣዳሊዩ ንኮሚቴ ፈፃሚ ስራሕ የቐርቡ።

ኣባላት ኣዲትን ቁፅፅር ኮሚቴ

ተ.ቁ	ሽም ዝርዝር	ስራሕ ሓላፍነት
1	ኣይተ ሃ/ሰላሴ መድሀ	ኣቦ ወንበር
2	ኣይተ ኣጎስ የውሃን	ም/ኣቦ ወንበር
3	መ/ር ናይእዝጊ ኪሮስ	ፀሓፊ

ዓንቀፅ 26. ንአመራርሓ ንምምራፅ ዘብቅፀ መመዘኒታት

ዘኾነ ኣባል ንአመራርሓ ማለት እውን ንኮሚቴፈፃሚ ስራሕን ንአመራርሓ ጨናፍርን ንኦዲትን ቁፅፅርን ክምረፅ እንተኾይኑ፦

1. ዕድመኡ ልዕሊ 18 ዓመት ዘኾነ
2. ብአመራርሓ ንምግልጋል ፍቓደኛ ዘኾነ
3. ናይ ማሕበር ዕላማ ዝድግፍን ንተግባራውነቱ ዝቃለስን
4. ንዘሸየዎ ቦታ ዝምጥን ትምህርቲ፤ ክእለትን ብቕዓትን ዘለዎ።
5. በዚ ደንቢ መሰረት ብወርሒ ክክፈል ዝተወሰነ መዋጮ ዘኸፍል
6. ብሕጊ ወይ ብቤት ፍርዲ ናይ ምውዳብ መሰሉ ዘይተኸልከለ
7. ብገበን ግፅዘይና ተኸሲሱ ብቤት ፍርዲ ዋፍኣተኛ ዘይተባሃለን ብፅቡቕ ስነ ምግባር ዝፍለጥን።
8. ካብ ወልፊ፤ሰኻርን መዐወንቲ ነገራትን ነፃ ዘኾነ
9. ብዲሞክራሲያዊ ባህሪ፤ ብሓባር ናይ ምስራሕ መንፈሱ ዝፍለጥ ክኸውን ኣለዎ።

ዓንቀፅ 27. ግልጋሎት ዘበን ኣፈሻዊ ጉባኤ፤ ኮሚቴ ፈፃሚ ስራሕን ኮሚቴ ኦዲትን ቁፅፅርን

1. ግልጋሎት ዘበን ኣባላት ኣፈሻዊ ጉባኤ 3 ዓመት ይኸውን።
2. ንኡስ ዓንቀፅ 1 ናይ እዚ ድንጋገ እንተሃለወ ኣባላት ኣፈሻዊ ጉባኤ ንጊዜ ጊዜን ልዕሊኡን ክምረፁ ይኸእሉ እዮም።
3. ግልጋሎት ዘበን ኣባላት ኮሚቴ ፈፃሚ ስራሕን ኮሚቴ ኦዲትን ቁፅፅርን ሰለስተ ዓመት ይኸውን።
4. ንኡስ ዓንቀፅ 3 ናይ እዚ ድንጋገ እንተሃለወ እውን ዝተፈለየ ብቕዓትን ክእለትን ኣመራርሓ ብምርኣይ ኣብ እቲ ማሕበር ርኡይ ለውጢ ዘምፀኡ ኣባላት ንጊዜ ጊዜ ክምረፁ ይኸእሉ፤ ይኹን ኣምበር ኣብ ዘኾነ ይኹን ኩነታት ካብ ሰለስተ ጊዜ ንላዕሊ ክምረፁ ኣይኸእሉን።
5. ኣባላት ኮሚቴ ፈፃሚ ስራሕን ኮሚቴ ኦዲትን ቁፅፅርን ብዘይመሃያ የገልግሉ። ኮይኑ ግና ንናይ ማሕበር ስራሕ ኣብ ዝተዋፈርሉ እዋን ብናይ ፋይናንስ ማኑዋል መሰረት ውዕሎ ኣበል ይኸፈሎም

ዓንቀፅ 28. ስራሕን ኣላፍነትን ክፍሊ ትምህርቲ

1. ኣብ ኢሮብ ዝርከቡ ናይ ትምህርቲ ናውቲ ንምግዛእ ድሩት ናይ ኢኮኖሚ ዓቕሚ ንዘለዎም ተምሃሮ ናይ ትምህርቲ ናውቲታት ክማለኣሎም ምግባር ።
2. ኣብ ኢሮብ ካብ ዝተሓተ ክፍሊ እስካብ ላዕለዎት ትካላት ትምህርቲ ትምህርቶም ኣብ ምክትታል ንዝርከቡ ተምሃሮ ትምህርቶም ብዝግባእ ንምክትታል ካብኡ ኣሊፉ ድማ ኣብ ዝወሰድዎ ትምህርቲታት ኩሉ ዓብይ ፀብለልታ ንከሪኡ ዘኸእሉን ዘተባበቡን ኣፀርትን ነዋሕትን ስልጠናታት ምሃብ ።

3. ኣብ ቀደማይን ካልኣን ብርኪ ኣብያተ ትምህርቲታት ዝረከቡ ፀገማት ሓይሊ ሰብን ናውቲ ትምህርትን ብምፍታሽ ምስ ዝምልከቶም ኣካላት ብምትሕብባር ዝፍትሕሉ መንገዲ ምድላይ።
 4. ኣብ ኢሮብ ካብ ዝተሓተ ክፍሊ እስካብ ኮሌጃትን ዩኒቨርሲቲታትን ዝርከቡ ፍሉይ ተውህቦን ድሌትን ዘለዎም ተምሃሮ ንፍሉይ ተውህቦኦምን ድሌቶምን ዘገልቡት ኣድላይ ዘበለ ገንዘባዊ ይኹን ቕሳዊ ሓገዝ ብምሃብን ከምኡ ድማ ብስነ ልቦናኦም ጠንካራ ንክኾኑ ዘክእል ናይ ኣፍልጦ ሽልማትን ምትብባብን ብምሃብ እቲ ፍሉይ ተውህቦኦምን ድሌቶምን ኣብ መፃኢ ሂዎቶምን መፃኢ ዕድል ኢሮብን ኣብ ምቅናዕ ዓብይ ርሕቕት ክስድሩ ምግባር።
 5. ፍሉይ ድጋፍን ክንክንን ዘድልዮም ኣካለ ጉድኣት ተምሃሮ ትምህርቶም ብዘይሰኽፍታ ዝመሃርሉ ሃዋህው ምፍጣር።
 6. ፍቓደኛ ዝኾኑ ሰብ ሞያታት ተወለድትን ፈተውትን እቲ ከባቢ ኣብ ኣብያተ ትምህርቲታት ነፃ ኣገልግሎት ክህቡ ምግባር።
 7. ኣብ ኢሮብ ኣብ ዝኾነ ደረጃ ትምህርቲ ዝርከባ ደቂ ኣንስትዮ ኢሮብ ካብ ምታዊ ትንኮሳን ኣጉል ካብ ድልዮተን ወፃኢ ዝግበር ትምህርተን ንክቋርፃ ዘገድድ ናይ ሰድራን ቤተሰብን ውሳኔታት ነፃ ኮይነን ትምህርተን ክከታተላን ማዕረ ደቂ ተባዕትዮ ኣብ ዝላዕለ ደረጃ ክበፅሓን ምግባር።
 8. ምስ ህዝቢ እቲ ከባቢ፣ገበርቲ ሰናይ መንግስትን ብምዃን ማእኸል መሰልጠኒ ሞያታት ንክክፈት ምፅዓር።
 9. ብሰንኪ ናይ ኢኮኖሚ ድሩትነት ካብ መኣዲ ትምህርቲ ንክቋርፁ ዝተገደዱ ተምሃሮ ኢሮብ ንሸግሮም ዘላቂ መፍትሒ ብምቕራብ ናብ ዘቋረፅዎ መኣዲ ትምህርቲ ንክምለሱ ምግባርን ምክትታልን።
 10. ምስ ህዝቢ እቲ ከባቢ፣ገበርቲ ሰናይን መንግስትን ብምትሕብባር ህንፃ ቤተ ንባባት፣ ቤተ ፈተነታትን ምስራሕ ናውቲ ናውቲ ትምህርቲ ምምላእን።
 11. መላእ ህዝቢ ኢሮብ ንድኻኻት ኣሺንፍካ ናብ ዝለዓለ ናይ ልምዓት ብርኪ እንሸጋገረሉ ብሕታዊ እንኮ መማረቂ ኣብ ሜዳ ዓውደ ትምህርቲ ብእነመዝገቦ ዓወት ኣቢሉ ምዃኑ ፈሊጡ ኣብዚ መዳይ ብሙሉእ ዓቕሚ ክረባረብን ንተግባራውነቱ ድማ ብልቢ ክተግህ ምግባር።
 12. ኣብ ቴክኖሎጂ፣ ፈጠራን ICTን ብዕቱብ ምንቅስቃስን ምስ ነዚ ዕላማ ሒዞም ዝንቀሳቀሱ መዳርግቲ ኣካላት ምሕባርን።
 13. ፀገማት ትምህርቲ ዝፈትሑ ሳይንሳዊ ፅንዓትን ምርምርን ብምክያድ ኣብ ፈጠራን ምቕዳሕ ዓለም ዝበፀሐቶ ሳይንስን ቴክኖሎጂን ንዝላተፉ ተምሃሮ፣ ምሁራትን ሰብ ሃፍትን ምሕጋዝን ርኡይ ለውጢ ናይ ዘምፅኡ ኣካላት ተምኩሮ ድማ ክሰፍሑን መላእ ህዝብና ክዓጥቕን ክጥቕሙን ምግባር።
- ዓንቀፅ 29 ስራሕን ሓላፍነትን ክፍሊ ዕቀባን ምዕባለን ባህሊ፣ ቋንቋ፣ ታሪኽን መንነትን

1. ኣብ ኢሮብ ኩሉ ህዝቢ ካብ ጎዳኣትን ድሑራትን ባህልታትን ልምድታትን ነፃ ወፂኡ እቶም ንምዕባለ እዛ ሃገር ወሳኒ ተራ ዘለዎም ባህልታትን ልምድታትን ኣሰጢሙ ብምሓዝ ኣብ ቀፃሊ ጉዕዞ እዛ ዓዲ ኣበርክቶኡ ክቕምጥ ምግባር።
2. ባህሊ ስራሕን ሓድነት ህዝቢ ኢሮብ ዘዳኽሙን ዘህሰሱን ባህልታት፣ ልምድታት፣ ኣጉልን ሓቃዊ መሰረት ዘይብሎምን ዉሑዳት ዝፈጥርዎም ፅውፅዎታትን ብምፅናዕ ተተኻኢሉ ቀልጢፍካ

ተዘይተኻኢሉ ድማ ቀስብቀስ ካብ ማሕበረሰብ ብምውጋድ ህዝቢ ኢሮብ ናይ ስራሕ ባህሉ ኣማዕቢሉ ለይትን ቀትርን ብምስራሕን ከምቲ ልሙድ ሓድነቱ ኣደልዲሉን ኣብ ዓለም ከም ንህቢ ተምሳሌት ብሓድነት ስራሕኻ ምልዋዎን ምዕባይን ክኸውን ምግባር።

3. ብዛዕባ ባህሊ ስራሕ ኢሮቡቶት ዝድርቱን ዘህሰሱን ሃይማኖታዊ ልምድታትን ኣመለኻኽታታትን ብዝምልከት ምስ መራሕቲ ሃይማኖት ፤ ምሁራት ሃይማኖትን ኣመንትን ልዝብ ብምክያድ ንክፍትሑ ዘይተሓለለ ፃዕሪ ምግባር።
4. ኣብ ኢሮብ ዝርከቡ ቅርስታት ካብ መፃእን ህልውን ወለዶታት ኢሮብን ወፃኢተኛታትን ታሪክ፣ ስልጣንን መንነትን ኢሮቡቶት ካብ ምፍላጥ ሓሊፎም፣ ናይ ትምህርትን እቶትን ምንጭታት ስለዝኾኑ እኹል ሓለዎን ክንክንን ክግበረሎም ምግባር።
5. ኣብ እዋን ዘመነ ብራኽ ኢሮብ (ስልጣን ኣክሱምን ቅድሚኡን ዝነበሩ ስልጣንታት) ዝነበሩ እሴታትን ክብርታትን ኢሮቡቶት ብሳይንሳዊ መንገዲ ተፃኢም ህዝቢ ክመሃረሎምን ክላመዶምን ምግባር።
6. ቋንቋ ኢሮብ ከም ሓደ ሰረት ክብሪ ኢሮቡቶት ብምውሳድ ኣብ ናይ ላዕለዎት ትምህርቲ ካሪክለም ክካተት ምግባር።
7. ኣብ ኢሮብ ኣብ ትግበራ ዝነበሩን ዘለዉን ንመስሕብነት ቱሪዝም ዝውዕሉ ባህላዊ ፀወታታት ተፃኢምን እኹል ናይ ምፍላጥ ስራሕቲ ተገይርሎምን ንልምዓት እዛ ዓዲ ክውዕሉ ምግባር።
8. ከሎም ህፃውንቲ ኢሮብ ካብ ግዘ ህፃንነቶም ጀሚሩ ብዛዕባ ኣብ ድርድር ዘይኣቱ ትግራዊ መንነትን ኣብ ዋጋ ዕዳጋ ዘይወርድ መረበት ኢሮብን እናፈለጡ ክዓዩ ብምግባር ኣብ ትግራዊ ዓዶምን መንነት ኢሮብ ዘዩማትእ ፅኑፅ ፍቕርን ቅዋምን ሓዲርዎም ህዝቦም ንምቕያር ዝፅዕሩ ወለዶታት ምፍጣር።
9. ኣብ ቅርስታት፣ ፀጋታት፣ ክብርታት፣ ቋንቋን ፣ ታሪኽ ፣ ባህልን መንነትን ኢሮብ ብዝምልከት ምርምርን መፅናዕትን ዘካይዱ፣ መፅሓፍቲ ዝፅሕፉን ብዘተፈላለዩ ናይ ስነ-ጥበብ መዳይ ናብ ህዝቢ ዘቕርቡን ኢሮቡቶት ይኹኑ ፈተውቲ ኢሮቡቶት ኣድላይ ዘበለ ሓገዝ ምግባርን ምትብባዕን።
10. ኣብ ቅርስታት፣ ፀጋታት፣ ክብርታት ፣ ቋንቋታት ፣ ታሪኽ ፣ ባህልን መንነትን ኢሮብ ኣመልኪትኻ መድረኻት ብምድላው ምስ ዝምልከቶም ምሁራትን ሰብ-ሞያን ኢሮቡቶት ምምኽኻር
11. ኣብ ባህላውን ታሪኻውን ሓድግታት እቲ ከባቢ ብሰብ ሞያታት ሳይንሳዊ መፅናዕቲ ምግባር።
12. ታሪኽነቶም ኣብ ምጥፋእ ዝርከቡ ሓድግታት ኣመልኪቱ ምስ ወለድን ናይ ታሪኽ ምሁራትን መድረኽ ምልላይን ምፍላጥን ሓድግታት ምድላው። ናይ ፓናል መድረኽ በቢ ግዚኡ ንክዳለው ምግባር።
13. ኣብ ኢትዮጵያን ካልኣት ሃገራት ዓለምን ኣብ ዝተፈላለዩ እዋን ብዝተፈላለዩ ምኽንያት ተወሲዶም ኣብ ናይዘን ሃገራት ኣብያተ-ክርስትያናት ፣ ሙዝየማትን ቤተ-ንግሳትን ዝርከቡ ዋንነቶም ናይ ህዝቢ ኢሮብ ዝኾኑ ቅርስታትን መፅሓፍትን ናብ መረበቶም ንክምለሱ ፃዕሪ ምግባር።
14. ህፃናት ኢሮቡቶት ካብ ዝወሃቡዎ ስሩዕ ትምህርቲ ወፃኢ እቶም ቀዳምት ወለዶታት ኢሮቡቶት ንኢሮብ መዘና ኣልቦ ስልጣን ንክትጭብጥ ዘኽኣሎም ፀጋታትን ፣ ክብርታትን ባህልን ተላቢሶም ክዓብዩ ምግባር።

15. ሓድግታትን ዕቅድ ታሪክን ህዝቢ ኢሮብ ምሕብራብን ንመጻኢ ወለዶ ኣብ ምትሕልላፍን ዓብይ ግደ ምፅዋት።

ዓንቀፅ 30. ስራሕን ሓላፍነትን ክፍሊ ስነ ሞያ፤ ፅንዓትን ምርምርን

1. ሰብ ሞያ ኣባላት ማሕበር ብሞያኦም ወዲቡ ኣብ ፀገም ማሕበረ ሰብ ጭቡጥ መፍተሒ ከምፅኡ ይገብር።
2. ኣብ ንቕርስታት ፤ ፀጋታት ፤ ክብርታት ፤ ቋንቋታት ፤ ታሪክ ፤ ባህልን መንነትን ኢሮብ ዝምልከት መፅናዕትን ምርምርን ምክያድ። ኣብ ዝተኸደዱ ምርምራትን መፅናዕትታትን ሕብረተ ሰብ ኣፍልጦ ክህልዎ ምስ ዝምልከቶም ምሁራትን ሰብ-ሞያን ኢሮብቶት መድረኻት ምድላው።
3. ሰብ ሞያ ኣባላት እቲ ማሕበር በቢሞያዊ ኣብ ማሕበረ ሰብ ንቕሓት ንክፈጥሩ ክሰርሑ የተሓባብር
4. ኣብ ከባቢና ዘለዎ ናይ ግልጋሎት ትካላት ናይ ምፍፃም ዓቕሙን የፅንዕ። ብኣፈፃፀምን ኣሰራርሓን ፀገም ዘለዎን ፍሉይ ጠመተ ብምሃብ ኣብ ፅንዓት ዝተመርኮሰ መፍትሒ ይናዲ።
5. ናብራ ህዝቢ ክመሓየሽን ምህታት፤ ፈጠራታትን ኢደ-ጥበባትን ንክዓቢ ምቕው ኩነታት ምፍጣር።
6. ብዛዕባ ኤች ኣይቪ ኤድስን ጎዳኣቲ ልምድታትን ንምዕጋት ትምህርቲ

ይህብ።

ዓንቀፅ 31. ስራሕን ሓላፍነትን ክፍሊ ምልዕዳል፤ ምውዳብን ርክብ ህዝብን

1. ህዝቢ ናይ እቲ ማሕበር ጠቓምነት ተገንዚቡ ኣባል ማሕበር ክኸውን ጎሰጓሰን ምልዕዳልን ይገብር።
2. ቡቲ ማሕበር ዝተሰርሑ ስራሕትን ንቕፃላይ ብትልሚ ዝተትሓዙ ስራሕትን ንኣባላት ማሕበር፤ ንመንግስቲ፤ ንገበርቲ ሰናይን ካልኣት ፈተውትን ደገፍትን እቲ ማሕበር ሓበሬታ ይህብ።
3. ካብ ኣባላትን ነባራይ እቲ ከባብን ርኢቶ ብምትእኻኻብ ንቕፃላይ

ብከመይ ክቕፀል ከም ዘለዎ ሓበሬታ ይእክብ።

4. ኣብ ማሕበር ዘለው ምዕባለታትን ድኻመታትን ብዕምቕት ይከታተል።

ዓንቀፅ 32. ስራሕን ሓላፍነትን ክፍሊ ጢዓና

1. ኣብ ኢሮብ ዝነበሩ ትካላት ጥዕናን ኣብቲ ትካላት ዝነበረ ሕክምናዊ መሳርሒታትን መሳለጥያታትን ካብቲ ብወረርቲ ዝበፀሐ ዕንወት ተመሊሱ ዳግም ንህዝቢ ኢሮብ ግልጋሎት ንክህብ ብዕቲብ ምሰራሕ ።
2. መላእ ህዝቢ ኢሮብ ኣብ ሓለዎ ፅሬት ውልቀን ከባብን ከምኡ ድማ ኣብ ምክልኻል ሕማምን እኹል ግንዛብ ክህልዎ ምግባር
3. ካብ ተመሓላለፍቲ ሕማማት ሕብረተሰብ ዓርሱ ክከላኸል ሞያዊ ግንዛብ ምፍጣር

4. ማይ ወለድ ሕማማት ብምፋታሽ እቲ ሕብረተሰብ ባዕሉ ፅርዮቱ ክሕልውን ኣረኣእይኡ ክግብን ምግባር፤
5. ናይ ሕክምና ግልጋሎት ዘድልዮም ግን ድማ ብሰንኪ ናይ ቁጠባዊ ድሩትነት እቲ ግልጋሎት ንምርካብ ዘይከኣሉ ኢሮቦቶት ሕክምናዊ ግልጋሎት ክረኽቡ ምግባር ።
6. ኣብ ኣለዎ ጥዕናን ሕክምናን ኣዲታትን ህፃናትን ብዕቱብ ምስራሕ ።
7. ተላባዒ ሕማም እንተጋጥም ኣብ ቅድመ ምክልኻል፤ ምሕካምን እቲ ተላባዒ ሕማም ብዘምልከት መፅናዕቲ ዘካይድን ፋሉይ ጉጅለ ኣጣይሸኻ ንህዘቢ ግቡእ ግልጋሎት ምሃብ ።
8. ፀገማት ጥዕና ዝፈትሑ ሳይንሳዊ ፅንዓትን ምርምርን ምክያድ።
9. ኣብ ግምባር ኣብ ዝግበር ውግኣት ተወቂቦም ንዘመፁ ቁሱላት ተጋደልቲ ኣይልታት ምክልኻል ኢሮብ ዝኾኑ ኢሮቦቶት ኣድላይ ዘበለ ሕክምናዊ ረዲኦትን ክንክንን ምግባር ።
10. ምስ ህዘቢ እቲ ከባብን ናይ ልምዓት ትካላትን ገበርቲ ሰናይን ብምትሕብባር በቢጣብኡ ዘሎ ሕፅረት ቀረብ መድኣኒት ንምምላእ ፃዕሪ ምግባር።
11. ኣብዚ ሕዚ እዋን ከምለበዳ እናተጋፈሐ ወዲ ሰብ ብፍላይ ድማ እቲ መምረታይ ኣይሊ እናቐዘፈ ዘርኩብ ኤች ኣይ ቪ ኤድስ ሳዕቤኑን መከላኸሊኡን የምህር። ገባር ከባቢናተመርማሩ ዓርሱ ንክፈልጥ ምትብባዕን እቲ ኣባል'ውን መርኢያ ንክኸውን ፃዕሪ ምግባር። ኤች ኣይ ቪ/ኤድስ ኣብ ደምም ዘለዎም ወገናት ዕድመ መናውሒ መድኣኒት ንክረኽቡ ምስ ዝምልከቶም ኣካላት እናተሓባበርኻ ዝረኽቡሉ መንገዲ ምምታታው።

ዓንቀፅ 33. ስራሕን ኣላፍነትን ክፍሊ ኣቕርቦት ፅሩይ ማይን መሰረተ ልምዓትን

2. ሕፅረት ዝሰተ ማይ ኣብ ዘለዎም ከባቢታት ምስ ዝምልከቶም ኣካላት ብምትሕብባር ዘላቂ ፍታሕ ንምምፃእ ምፅዓር፤
3. ኣብ ኩለን ቁሽታትን ጣብያታትን እቲ ወረዳ ፅሬቱ ዝተሓለወ ማይ ንክህሉ ጥጡሕ ባይታ ምፍጣር፤
4. እቲ ህዘቢ ዘመናዊ ሚላታት ምፅራይ ማይ ንክጥቀም ትምህርቲ ምሃብ፤
5. ህዘቢ እቲ ከባቢ ኣብ ከባቢኡ ዘሎ ሃፍቲ ማይን ናይ ክረምቲ ማይ ብከመይ ብኣግባቡ ክጥቀመሉ ከምዘለዎ ትምህርትን ኣበሬታን ምሃብን ምዝክኻርን።
6. ሰናይ ድልዩት ዘለዎም ሰብ ሞያታት ተወለድትን ፈተውትን ምስ ሃፍቲ ማይ ዝተተሓሐዙ ስራሕቲ ብነፃ ኣገልግሎት ክህቡ ምግባር።
7. ናይ ማይ ፀገማት ሕብረተሰብ ዝፈትሑ ሳይንሳዊ ፅንዓትን ምርምርን ምክያድን።
8. ማእኸላት መዛናግዒ መናእሰይ ምስራሕን ንክስርሑ ምግባርን
9. ናይ ከተማን ገጠርን መንገድታት ምስራሕ ህዘቢ ምትሕብባር
10. ማሕበር ልምዓት ተወለድቲ ኢሮብን ከባቢኡን ምስ ዝምልከቶም ካልኣት ህዘብታትን ኣካላትን ኣተሓባቢሩ እዞም ኣብ ላዕሊ ዝተጠቐሱን ንህዘቢ ዝጠቐሙ ስራሕትን ንክስርሑ ፃዕሪ ይገባር።

ዓንቀፅ 34. ስራሕን ሓላፍነትን ክፍሊ ስልጠናን ህንፀት ዓቕምን ሓይሊ ሰብን።

1. ናይ ስራሕ ዕድል ንዘይረኸቡ እቲ ከባቢ ስልጠና ረኺቦም ዓርሶም ዝኸኸሉሉ ዕድል ንምቕታው ምስ ዝምልከቶም ኣብያተ ፅሕፈታት እናተማኸረን እቲ ማሕበር ብሓይሊ ሰብ ተደራጃው ኣብ ልምዓት ዓዲ ርኡይ ለውጺ ንኸምፅእን ይገብር።
2. ዓብይ ስራሕ እቲ ማሕበር ዝተፈላለዩ ሞያዊ ስልጠናታት ንምሃብ ዓቕሚ ኩሉ ሕብረተሰብ ብምዕባይ ሰእነት ስራሕ ምቅላልን ስራሕተኛ ዜጋ ምፍጣርን ይኸውን። በዚ መሰረት
3. ስልጠናን ምዕብልን ዜጋ ንምፍጣር ናይ ሞያ ትምህርትን ስልጠናን ምሃብ።
4. እቶት ሕርሻ ንምዕባይ ዝተፈላለዩ ግብርና ተንክፍ ዘመናዊ ስልጠናታት ምሃብን መርኣያ ዝኾኑ ሓረስቶትን ሰብ ሞያን ብምሸላም ምብርታታዕን።
5. ስራሕ ዕድል ንምፍጣር ሞያዊ ድጋፍ ምግባር፣ መፅናዕትታት ምክያድን ምስ ዝምልከቶም ኣካላት ብምትሕበባር ሰእነት ስራሕ ምቅላልን።
6. ብዛዕባ ደቀቕትን ኣናእሽተይን ጥበባት ትምህርትን ስልጠናን ንክወሃብ ምስ ዝምልከቶም ኣካላት ምዝርራብን ምስራሕን።
7. ብቋንቋ፣ ኮምፒተር፣ ስነ-ቁጠባ፣ ሒሳብን ካልኦት ዓውድታትን ምስ ዝምልከቶም ኣካላትን ሰብ ሞያታት ተወለድትን ፈተውትን እቲ ከባቢ ብምኻን ስልጠና ንዘደልዩ ኣካላት እቲ ሕብረተሰብ ስልጠና ምሃብ።

ዓንቀፅ 35. ስራሕን ሓላፍነትን ክፍሊ ስነ-ምግብ፣ ሕርሻ፣ ምንክብኻብ ስነ ከባብን ሃፍቲ ተፈጥሮን

1. ወ.ሕሰነት ምግብ ንክረጋገፅ ዘይተኣደነ ፃዕሪ ይገብር ።
2. ህዝቢ ኣብ ስነ-ምግብ ዘለዎ ግንዛብ ንክዕዘዝ ብዕቲብ ይንቀሳቕስ ።
3. ኣብ ህፃናት ኢሮብ ብሰንኪ ሰእነት ዝተመጣጠነ ምግብ ንዝገጥም ናይ ድክዳኸን ምትሓት ናይ ኣእምሮ ብልሕን ንምክልኻል ዘኸኸል ናይ ዝተመጣጠነ ምግብ ኣቕርቦት ንዝተፀንዓ/ዑ ጥነላትን መጥበውትን ኣዳታትን ህፃናትን ይገብር።
4. ህዝቢ ካብ ናይ ንግዲ ማእኸላት ተገዚኡ ንምግብነትን ዝውዕሉ ዕሹጋትን ዘይዕሹጋትን ንጥረ ነገራት ኣገልግሎት ዘመናዎ እናረኣዩ ንክጥቀም ምምሃር፣ ኣብ ዝተመረፀ ናይ ንምግብነት ዝውዕሉ ነገራት መፍረይቲ፣ መክፍፈልትን ቸርቸርትን ኣብ ኣተሓሕዛን ግልጋሎት ዘመናዎን ብዝጠመተ እንተነኣሰ ኣብ ዓመት ሓደ ግዜ ምፍታሽ። ኣብ ዝተገበረ ፈተሽ ርኡይ ዝኾነ ናይ ኣተሓሕዛ ፀገም ዘለዎምን ኣገልግሎት ዘመናዎ ዝሓለፎም ንመሸጣ ቕሩባት ኮይኖም ዝፀንሑን ምግብታት ብዝምልከት ንዝምልከቶ መንግስታዊ ኣካል ብዓይነትን ብቕፅርን ብዝተደገፈ መረዳኦታ ፀብፃብ ምቕራብን ንክውገዱ ምግባርን ።
5. ኣብ ኢሮብ ንምግብነት ኣብ ዝውዕሉ ኣዘርእትን ስነ-ምግብን ኣመልኪቶም ምርምር ንዘካይዱ ምሁራት እኹል ሓገዝ ምግባርን ምትብባዕን፣ ካብኡ ሓሊፉ ድማ ኣብ ዝተመረፀ ኣዘርእትን ጉዳያት ስነ-ምግብን ምሁራት ምርምር ንክካይዱ ፃውዒት ምግባር፣ ንዘውፅእዎ ወፃኢታት ከከም ኩነታቱ ብክፈል ይኹን ብምሉእ ንምሸፋን ፃዕሪ ምግባር።

6. አጠቃቅማ መሬትን አብ መሬት ዘሎ ሃፍትን ረብሕኡን ነቲ ሕብረተሰብ አስተምህሮ ይህብ። ቦቲ ማሕበር ዓቕሚ ህዝቢ አተሓባቢርካ ክስርሑ ዝክእሉ ነገራት አተሓባቢሩ ይሰርሑ።
7. ረብሓ ፅቀባ ማይን ሓመድን የምህርን ንክስርሑ ምስ ዝምልከቶም አብያተ ፅሕፈታት ብምጻን ይሰርሑን።
8. እንሰሳ ዘገዳም ንክሕለው ይገብርን አስተምህሮ ይህብን።
9. ተኸልታት ብሕብረት የትክል።
10. ንሓዊ/ፈሓም ብዘለዓለ ደረጃ ዝበርሰ ዘሎ አግራብ ንክቕንሰ ምስ ዝምልከቶም አብያተ ፅሕፈታት ብምጻን ትምህርቲ ንክወሃብ ግዕሪ ይገብር።

ዓንቀፅ 36. ስራሕን ሓላፍነትን ክፍሊ መናእሰይ፤ ስፖርት፤ ጎዳኢቲ ልምድታትን አረአእያታትን

አብ ኢሮብን ከባቢኡን ዝረአዩ ዝተፈላለዩ ጎዳኢቲ አረአእያታትን ልምድታትን አለው። እዞም ጎዳኢቲ ልምድታትን አረአእያታትን ንምጥፋእ እዞም ዝሰዕቡ ተግባራት ክስርሑ እዮም።

1. ድሑራትን ጎዳኢትን ልምድታት ከም ዓንቀር ምክላእን ምግራዝ ደቂ አንሰትዮን ዝበሉ ካብ መሰረቶም ንክጠፍኡ አብ ህዝቢ ግንዛብ ምፍጣር።
2. ካብ ዓቕምካ ንላዕሊ ዝኾነ መርዓ፣ ተስካር፣ ክርስትና፣ ፀበልን ብዝተፈላለዩ ምክንያታት ዝባኸን ጊዜን ንክተርፍ አስተምህሮ ምሃብ።
3. ህዝቢ አብ ሰደት፣ ልዕሊ ዓቕን መስተ፤ ምትካኽ ሸጋራን ካልት መዐወንቲ ንጥረ ነገራትን ዘለዎም ሓደገኛነት ብምግንዛብ መናእሰይ አብ ትምህርቲ፤ ሕርሻን ንግድን ብምንጣፍ ክልወጡ ዝክእሉ ምጻኖም ንቕሓት ምፍጣር።
4. ምጣነ ሰድራ፣ አጠቃቅማ ኮንዶምን ምክልኻል ዘይተደለየ ጥንሲን ንክተርፍ ምስትምሃር።
5. ጎዳኢቲ ልምድታት ሕብረተሰብ ዝፈትሑ ሳይንሳዊ ፅንዓትን ምርምርን ምክያድን ምይይጣት ምድላውን።

ዓንቀፅ 37. ስራሕን ሓላፍነትን ክፍሊ ፍሉይ ሓገዝ ዘድልዮም ወገናት

1. አብ ሕማቕ መነባብሮ ዘለዉ ወገናት ጠዋሪ ዘይብሎም አረጋውያን
2. ደቂ አንሰትዮ
3. መዕበይ ዘይብሎም ህፃውንቲ
4. አካል ጉድኣትን ሰድራ ሰውኣትን
5. HIV/AIDS አብ ደግም ዘለዎም ወገናት

ብሓፈሽ ኩሎም አብ ዝተገለፁን ካልኣት ሓብሓብን ጠዋርን ዘይብሎም ወገናት ምሕብሓብን ደገፍ ምግባርን ይኸውን።

ክፍሊ ሰለስተ

ሰራሕን ሓላፍነትን አካላት አመራርላን

ክፍልታትን ብደረጃ ቤት ፅሕፈት

ግንቀፅ 38. ሰራሕን ሓላፍነትን አካላት ሰራሕ

1. ተፀዋዕነቱ ንፈጻሚ ኮሚቴ ሰራሕ ይኸውን
2. ናይ ማሕበር ዝንቀሳቅሶን ዘይንቀሳቅሶን ንብረት ብሕግን አሰራርላን መሰረት የመሓድር፤ድሕንነቶም እውን የረጋግፅ።
3. ብፈጻሚ ኮሚቴ ሰራሕ ብፅሑፍ ምስ ተፈቓደሉ ማሕበር ምስ 3^ይ ወገን ዝገብሮ ውዕላትን ካልኣት ርክባትን ንማሕበር ወኪሉ ይሰርሕ።
4. ናይ ማሕበር ዓመታዊ ስትራቴጂክ ትልሚ ክዳሎ ይገብር፤ ብኮሚቴ ፈጻሚት ሰራሕ ምስ ፀደቕ ተግባራዊ ይገብር።
5. ናይ ማሕበር ቤት ፅሕፈት በጀት የዳሎ፤ ብፈጻሚት ኮሚቴ ሰራሕ ምስ ፀደቕ የማሓድር።
6. ናይ ሰራሕተኛታት መሃያን ካልኣት ጥቕማ ጥቕምን ብኮሚቴ ፈጻሚ ሰራሕ እናፍለጠ ይፍፀም።
7. ማሕበር አታዊ ዝረኽበሉ መንገዲ ይሕንፅፅ።
8. ንማሕበር ዕላማ ዝውዕል ዝተፈላለዩ እቶት ዘርክቡ ፕሮጀክትታት አዳሊዩ ንፈጻሚ ኮሚቴ ሰራሕ የቕርብ፤ ምስ ተፈቓደሉ ንገበርቲ-ሰናይ ወይ ካዓ ለገሰቲ ትካላት የቕርብ፤ኩነታቱ ንኮሚቴ ፈጻሚ ሰራሕ ብእዋኑ የቕርብ፤ መልሲ ምስ ተረኽበ ግብራዊ ይገብር።
9. ሓፈሻዊ ጉባኤ ብዘውፅኦ ደንብን ነዚ ደንቢ ሲዲቦም ብዘወፁ መምረሒታትን መሰረት ሰራሕተኛታት ይቆግሮ፤የሰናብት፤መሃያን አበሎምን ይውሰን።
10. ብዛዕባ እዚ ምንቅስቃስ ማሕበር እዋናዊ ፀብፀብ ናብ ኮሚቴ ፈጻሚት ሰራሕ የቕርብ
11. ንቤት ፅሕፈት ዘድልዩ ሰራሕተኛታት ንምቕፃር ናብ ኮሚቴ ፈጻሚ ሰራሕ ሕቶ የቕርብ፤ምስ ተፈቓደሉ ይቐፅር
12. ብመሰረት ዝወፁ ደንብታት፤ መምረሒታትን ማኑዋላትን ሒሳብ ባንኪ የንቀሳቅስ፤ ምስ ኮሚቴ ፈጻሚ ሰራሕ ዳይርክተርን ሒሳብ ሹምን ብምካን ብመማረፂ ናይ ባንኪ ቸኽ ይፍርም።
13. ነዚ ደንቢ መሰረት ብምግባር ማሕበር ሰራሕቲ ንምሰራሕ ዘኽእልዎ መምረሒታትን ማኑዋላትን አዳሊዩ ናብ ኮሚቴ ፈጻሚ ሰራሕ አቕሪቡ የፅድቅ።
14. አብ ናይ ኮሚቴ ፈጻሚሰራሕ አኼባ ብዘይድምፂ ይሳተፍ።
15. ካልኣት ኮሚቴ ፈጻሚ ሰራሕ ዝወሃቡዎ ሰራሕቲ ይፍፀም።

ግንቀፅ 39 ሰራሕን ሓላፍነትን ሒሳብ ሹም

1. ተፀዋዕነቱ ንአካላት ሰራሕ ይኸውን።

2. ዘመናዊ ሒሳብ አተላሕዛ የተኣታቱ፤ ናይቲ ማሕበር ንብረት ይቆፃፀር።
3. ናይቲ ማሕበር ኣታውን ወፃኢን ገንዘብ ይቆፃፀር ።
4. ምስ ኮሚቴ ፈጻሚ ስራሕ ዳይርክተርን ኣካዳሚ ስራሕ ብምካንብኣማራጺ ናይ ባንኪ ቼክ ይፍርም።
5. ኣታውን ወፃኢን ገንዘብ እቲ ማሕበር ብሕጋዊ ሰነድ ክፍፀም ይገብር።
6. ሒሳብ እቲ ማሕበር በቢወርሑ የታዓርቅ። ገንዘብ ማሕበር ምስ እኹል ሰነዳት ብስርዓት የቐምጥ።

ዓንቀፅ 40. ስራሕን ሓላፍነትን ተሓዚ ገንዘብ

1. ናይቲ ማሕበር ገንዘብ ካብ ፍልፍሎም ሰብሲቡ ናብ ባንኪ የእቲ።
2. ደረሰኝ ቅብሊት ይቆርፅ ።
3. ሰነዳት ሒሳብ ምስ ሒሳብ ሹም ብምጻን ይከታተል።
4. ገንዘብ ካብ ባንኪ ኣውጺኡ ንዝምልከቶ ይኸፍል።
5. ብኣካዳሚ ስራሕን ሒሳብ ሹምን ዝተውሃቦ ስራሕ ይፍፅም።

ዓንቀፅ 41. ስራሕን ሓላፍነትን ንብርት ክፍለ

1. ተፀዋዕነቲን ስራሓ ኣካዳሚ **ይኸውን**
2. ናይ ማሕበር ንብረት ይሕዝን ይቆፃፀርን።
3. ናይ መዝገብ ቤት ስራሕቲ ደሪቡ ይሰርሕ።
4. እቲ ማሕበር እናተጠናኸረ ኣብ ዝኸደሉ ጊዜ ዓርሱ ዝኸኣለ መዝገብ ቤት ይህልዎ።
5. ናይቲ ማሕበር ማህተም ይሕዝ።
6. ኣታውን ወፃኢን ደብዳቤታትን ሰነዳትን ብኣግባቡ ይሕዝ።

ዓንቀፅ 42. ስራሕን ሓላፍነትን ድስፒሊን ኮሚቴ

1. ካብ ሕገ ደንቢ ማሕበር ወፃኢ ንዝኸዱ (ዘይሕጋዊ ረብሓ ዝደልዩ፣ ዘይሕጋዊ ምንቅስቃስ ዘካይዱ፣ ስርዓተ ኣኼባ ዝጠሓሱ፣ ብሕጋዊ መዋጮ ዘይከፈሉ፣ ኣብ ልምዓታዊ ስራሕቲ እቲ ማሕበር ዘይሳተፉ፣ ካልኣት ጉድለታት ንዝፍፁሙ) ኣባላት እቲ ማሕበር ብመሰረት ሕገ ደንብን መምርሒን እቲ ማሕበር ተመጣጣኒ ቅፅዓት ይቐፅፅን ኣድላይ ሰጉምቲ ይወስድን ።
2. ሕገ ደንብታትን መምርሒታትን እቲ ማሕበር ንሕገ መንግስቲ ሃገርና ዘይፃባእ ምኻኑ የረጋግፅ።
3. ናይቲ ማሕበር ፀጥታ የክብሩ።

- 4. ናይ ኣባላት ስነ-ምግባር ይከታተል።
- 5. ኣብ ዝተወሰዱ ቅፅዓት ቅሬታ ዘለዎ ወገን ጥርግጥ ናብ ኣፈሻዊ ጉባኤ ክቐርቡልኩም ንኮሚቴ ፈፃሚ ስራሕ የቐርቡ።

ግንቀፅ 43. ስራሕን ኣላፍነትን ክፍሊ ትልምን ኣፈፃፀማን

- 1. ዓመታዊ ትልሚ እቲ ማሕበር የዳሉ። ዘውፀኦም ዓመታዊ ትልምታት ኣብ ስራሕ ፈፃሚ ኮሚቴ ቀሪቦም ክፀድቁ ይገብር።
- 2. ዝፀደቁ ትልምታት ንተግባራዊነቶም የንቀሳቅሱ።
- 3. ስትራቴጂን ፕላንን እቲ ማሕበር የዳሉ።
- 4. ንዝምልከቶ ኣካል ብምንግጋርን ኩነታት እቲ ከባቢ ብምፅናዕ ፕሮጀክትታት ይቐርቡ።
- 5. ስራሕቲ ብኣግባቡ ኣብ ተጠቀምቲ ከም ዝበፀሑ ይቐፃፀር።

ግንቀፅ 44. ስራሕን ኣላፍነትን ክፍሊ ፋይናንስን ዕደጋን

- 1. ግልፅነት ዘለዎ ስርዓት ፋይናንስን ስርዓት ዕደጋን ኣብቲ ማሕበር ክህሉ ይገብር።
- 2. ሕግን መምርሕን ፋይናንስን ዕደጋን የዳሉ። ናብ ጠቕላላ ጉባኤ ኣቐሪቡ የፀድቅ።
- 3. ወርሓዊ፣ ዓመታዊን ከከም ኣዳላይነቱን ሪፖርታት ፋይናንስን ዕደጋን የዳሉ። ንስራሕ ፈፃሚት ኮሚቴ የቅርቡ።
- 4. ዘመውን እዋናውን ስርዓት ፋይናንስን ዕደጋን ንክህሉ ካብ ማሕበራትን ካልኦት ትካላትን ልምዲ ብምርካብ የዳሉ።

ግንቀፅ 45. ስራሕን ኣላፍነትን ክፍሊ ኣይሊ ሱብ ምምሕዳርን ስልጠናን

- 1. ናይ ስራሕ ዕድል ንዘይረኸቡ እቲ ከባቢ ስልጠና ረኺቦም ዓርሶም ዝክእሉሉ ዕድል ንምምታታው ምስ ዝምልከቶም ኣብያተ ፅሕፈታት እናተማኸረን እቲ ማሕበር ብኣይሊ ሱብ ተደራጅው ኣብ ልምዓት ዓዲ ርኡይ ለውጢ ንከምፅኡ ይገብር።
- 2. ናይ ቤት ፅሕፈት ስራሕተኛታት ካብ ምልመላ ክሳብ ሰንብት ዘሎ ከይዲ የመሓደር
- 3. ኣፈፃፀማ ውፃኢት ስራሕ/ Performance appraisal/ ብማንዋል ኣይሊ ሱብ ይመልእ።

ግንቀፅ 46 ስራሕን ኣላፍነትን ክፍሊ ሒሳብ

1. ካብ ኣባላት ዝእከቡ ክፍሊታት ብእዎኑ ይቕበል።
2. ዘመናዊ ኣተሓሕዛ ሒሳብ ብምጥቃም ኣታውን ወፃኢን እቲ ማሕበር ይቆፃፀር።
3. ስርዓት ኣተሓሕዛ double entry accounting system ይጥቀም።
4. ኣታውን ወፃኢን እቲ ማሕበር በቢእዎኑ ንኣባላት ሪፖርት የቕርብ።
5. ሰነዳት ሒሳብን ፀብፃባት ሒሳብን ኦዲት ይገብር። ውፅኢቶም ብግልፂ ንኮሚቴ ፈፃሚ ሰራሕን ንኣባላትን የቕርብ።
6. ስርዓት ባንኪ (ኣተሓሕዛ ገንዘብን ክፍሊታትን ብባንኪ) ይጥቀም።
7. ኣብ ሰነዳት ሒሳብ ክፍርሙ ዝግብእዎም ኣካላት የፈርም።

ግንቀፅ 47. ሰራሕን ሓላፍነትን ክፍሊ ዕደጋ

1. ናይ ዕዳጋ ሰነዳት የገዝእን ይሕዘን።
2. ናይ ዕዳጋ ማንዋላት (ሕግታት) የዳሉን ክፀድቁ ይገብርን።
3. ናይ ዕዳጋ ሕቶ እንትቕርብ ብእዎኑ የተኣናግድ።
4. ዝዕደጉ ንብረታትን ግልጋሎታትን እቲ ማሕበር ብትክክለኛ ዋጋ፤ መጠን፣ፅሬትን ጊዜን ይዕድግን የቕርብን።
5. ካብቲ ንዕደጋ ዝተፈቐደ በጀት ወፃኢ ንክይግዛእ ይከታተል።
6. ናይ ዕዳጋ ኩነታት የፅንዕ።
7. ፍትሓውን እዋናውን ብዘኮነ ዋጋ ዕዳጋ የካይድ።

ምዕራፍ ሰለስተ
ኣባልነት ማሕበር

ግንቀፅ 48. ኣባልነት

ማልኢ እዞም ዝሰዕቡ ኣባላት ይህልዉዎ።

1. ውልቀ ኣባልነት
2. ትካላዊ ኣባልነት
3. ናይ ክብሪ ኣባልነት

ግንቀፅ 49. መዐቀኒ ሮቻሒ ኣባልነት

1. ዝኾነ ሰብ ዕድመኡ 18 ዓመት ዝመልእን ኣባል ንምዃን ፍቛደኛ ዝኾነን።
2. ናይ ማሕበር ዕላማ ዝድግፍን ንተግባራውነቱ ዝቃለስን
3. በዚ ደንቢ ብወርሒ ክክፈል ዝተወሰነ መዋጮ ዝኸፍል

- 4. ብሕጊ ወይ ብቤት ፍርድ ናይ ምውዳብ መሰሉ ዘይተኸልከለ
- 5. ሕጋዊ ሰብነት ዘለዎ ትካል ኮይኑ ናይ ማሕበር ኣባል ንምኻን ፍቓደኛ ዝኾነ።

ዓንቀፅ 50. ሙሉእ ኣባል ዝባሃል

- 1. ናይ'ቲ ማሕበር ዕላማ ኣሚኑ ሕጊን ደንብን እቲ ማሕበር ዘተግብር
- 2. ዓቕሙ ብዘፈቐዶ ብገንዘብ ፣ ብሞያ ፣ ብማተርያል ወዘተ ዝሕግዝ

ዓንቀፅ 51. ተሓባቦርቲ ኣባላት ዝባሃሉ

ፈተውትን ደገፍትን ልምዓትን ምዕባሉን ዝኾኑ ውልቀ ሰባት፣ ህዝባዊ ማሕበራት፣ ገበርቲ ሰናይ ማሕበራት (NGO)፣ መንግስታዊ መሓውራት፣ ሃይማኖታዊ ትካላት፣ ኤምባሲታት ወፃኢን ካልኣት ትካላትን የካትት።

ዓንቀፅ 52. መሰል ኣባልነት

- 1. ዝኾነ ኣባል ኣብ ናይ ማሕበር ጉባኤ ክሳተፍ፣ ክመርፅ፣ ክምረፅ፣ ክድግፍ፣ ክቃወም፣ ክውሰንን ኣሳብን ሪኤቶን ብነፃ ከቕርብን ይኽእል።
- 2. ንማሕበሩ ኣታዊ ናይ ዝገብር ገንዘብ፣ ብዓይነት ናይ ዝለገሶ ሃፍቲ፣ ብጉልበትን ብሞያን ዘበርከቶ ናይ መረጋገዒ ደረሰይ ናይ ምርኩብ መሰል ይህልዎ።
- 3. ዝኾነ ኣባል ብዛዕባ ምንቅስቃስ ማሕበር እኹል ኣበሬታ ናይ ምርኩብ መሰል ኣለዎ።
- 4. ዝኾነ ኣባል ናይዚ ማሕበር ምንቅስቃስ ናይ ምክትታል መሰል ኣለዎ።
- 5. ዝኾነ ኣባል ኣብ ዝኾነ እዋን ካብ ኣባልነት ናይ ምልቓቕን መሰል ኣለዎ።
- 6. ዝኾነ ኣባል ናይ ኣባልነት መለለይ ወረቀት ናይ ምርኩብ መሰል ይህልዎ።
- 7. ዝኾነ ኣባል ንማሕበር ዓቕሚ ዘገልብትን ከመኡ ውን ንተገልጋሊ ማሕበር ዝኾነ ህዝቢ ኢሮብ ዝጠቅምን ሓደሹቲ ኣሳባትን ኣተሓሳስባታትን ብፅሑፍ ይኹን ብኻልእ መንገዲ ናይ ምቕራብ መሰል ኣለዎ ።
- 8. ኣታውን ወፃኢን ናይቲ ማሕበር ናይ ምፍላጥ መሰል ኣለዎ።
- 9. ዝኾነ ይኹን ኣባል ብዛዕባ ኣብቲ ማሕበር ዝነበሮ ኣላፍነት፣ ኣገልግሎትን ኣባልነትን ኣመልኪቱ ካብቲ ማሕበር ናይ ፅሑፍ መረዳኢታ ናይ ምሕታትን ምርኩብን መሰል ኣለዎ።
- 10. ዝኾነ ኣባል ኣብ ዝኾነ እዋንን ቦታን ብዛዕባ ናይዚ ማሕበር ዕላማ ንህዝቢ ናይ ምፍላጥ መሰል ኣለዎ።
- 11. ናይ ኣባልነት ወርሓዊ መዋጮ ብዘምልከት፣ ዝኾነ ኣባል ክሳብ ሓደ ዓመት ብሓደ ግዜ ጠቕሊሉ ምኽፍል ይኽእል።

ዓንቀፅ 53 ግቡእ ኣባል

1. ዠኾነ አባል ነዚ መተሓዳደሪ ደንብን ነዚ ደንቢ ሲዲቦም ዝወፁ መምረሐታትን ናይ ምክባርን ክክበር ናይ ምግባርን ግቡእ አለዎ።
2. ዠኾነ አባል ናይ መመዘኑን ወርሓዊ መዋጮን ናይ ምክፍል ግቡእ ይህልዎ።
3. ዠኾነ አባል ንዝተህወቦ ሓላፍነት ብቅንዕና፤ ብትግሃትን ተአማኝነትን ናይ ምግልጋል ግቡእ አለዎ።
4. ዠኾነ አባል በቢ ብርኩ ዝርከቡ አካላት አመራርሓ ዘመሓላልፉዎ ውሳኔ ናይ ምፍፃም ግቡእ አለዎ።
5. ዠኾነ አባል ንዝተበሃዎ መደብ ስራሕ ንምፍፃም ኣብ ሰዓቱ ናይ ምርኅብ ግቡእ አለዎ።
6. ዠኾነ አባል ንአኼባን ፃውዒት እንትግበረሉ ኣብ ዝተበሃለ ቦታን ግዘን ናይ ምርኅብ ግቡእ አለዎ።
7. ዠኾነ አባል ብናይ ኣብዝሓ ድምፂ ተገዛኣይ ናይ ምፅን ግቡእ አለዎ።
8. ዠኾነ አባል ናይ ማሕበሩ ገንዘብን ንብረትን ምክንኻን፣ ምሕላውን ብአግባቡ ናይ ምሓዘን ግቡእ አለዎ።
9. ብሞያኡ ተወዲቡ ኣብ ዝተመደቦ ስራሕ ናይ ምስራሕ ግቡእ አለዎ።
10. ዠኾነ አባል ግቡኡ ዘይምፍላጥ ካብ ተሓታትነት ዘደድሕን ምፅኑ ምግንዛብ ናይ ምፍላጥ ግቡእ አለዎ።
11. ቡብደረጃኡ ዲሲፕሊናዊ ስጉምቲ ዘወስድ ምፅኑ ምግንዛብ የድሊ።

ዓንቀፅ 54. ፍልፍል እቶትን ክፍሊት አባልነትን

1. ፍልፍል እቶት ማልኢ
 - ሀ. ካብ አባላት ካብ ዝርከብ ክፍሊት፤ መዋጮን ሓገዛትን
 - ለ. ኣብ ኢሮብን ካብ ኢሮብ ወፃኝን ዝተፈላለዩ ናይ እቶት መተአኻኽቢ መድረኻት ብምድላውሒ ካብ እዚ ማሕበር ዘንቀሳቅሶም ናይ ቢዝስ ትካላትን ዘካይዶም ንግዳዊ ምንቅስቃሳትን ዝርከብ ትርፌ
 - መ. ካብ ዝተፈላለዩ ገበርቲ ሰናይ ትካላት፤ ሰብ ሃፍቲ ኢሮብቶትን ፈተውቲ ልምዓት ኢሮብ ዠኾኑ ማሕበረሰብ ዓለምን ዝርከብ ሓገዛት
 - ረ. ብሮጃክት ብምቕራፅ ካብ ዝርከብ እቶት።
2. ወርሓዊ ክፍሊት አባላት ግዜ፤ ኩነታትን ናይ ምክፋል ዓቕምን ብምግንዛብ ብሓፈሻዊ ጉባኤ ክመሓየሽ ዝክእል ኮይኑ ዝተሓተ መበገሲ ክፍሊት ከም ዝስዕብ ይኸውን፦
 - ሀ. ን1^{ይን} 2^{ይን} ብርኪ ተምሃሮ 10 ብር ኣብ ወርሒ
 - ለ. ንናይ ላዕለዎት ትካላት ተምሃሮ 20 ብር ኣብ ወርሒ
 - ሐ. ንሓረሰቶት 20 ብር ኣብ ወርሒ
 - መ. ንስራሕተኛታት መንግትን ዘይመንግስታውን ትካላት 50 ብር ኣብ ወርሒ
 - ረ. ንነጋዶ 100 ብር ኣብ ወርሒ ኮይኑ ካብ እዚ ንላዕሊ ክክፍል ድልየት ዘለዎ ከከም ዓቕሙ ወሲኹ ክክፍል ይክእል
 - ደረጃ ሆን ለን 100
 - ደረጃ ሐ 50

ሰራሕተኛ ትሕቲ 5000 ብር 20ብር

ካብ 5000-15000 50ብር

ካብ እዚ ንላዕሊ 100ብር

ዓንቀፅ 55. ምቁራፅ አባልነት

1. ሓደ አባል ብድልየቱ ኣብ ዝኾነ እዋን አባልነት ማሕበር ከቋርፅ ይኽእል።
2. ብዘይ ብቑዕ ምክንያት ልዕሊ ብተኸታታሊ 6^ተ ወርሒ ክፍሊት አባልነት ዘይከፈለ አባልነቱ ብድልየት ከም ዘቋረፅ ይሕሰብ።
3. ንኡስ ዓንቀፅ 2 ሕልው ኮይኑ ናይ ዘቋረፀ ግዜ መዋጮ ምስ 10% ቅፅዓት ጠቅሊሉ እንተኸፈሉ ናብ አባልነት ይምለሱ።
4. ብጉድለት ስነ ምግባር ካብ ማሕበር እንትባረር
5. ብሕጊ ወይ ብቤት ፍርዲ ናይ ምውዳብ መሰሉ እንተተኸልኪሉ።
6. ዝኾነ አባል ብዝኾነ ምክንያት አባልነቱ እንትቋረፅ ብዓይነት ይኹን ብገንዘብ ዝኸፈሎ ሃፍቲ ኣይምለሱን።

ምዕራፍ ሸድሸተ

ዝተፈላለዩ ድንጋገታት

ዓንቀፅ 56. ቅፅዓት

1. ናይቲ ማሕበር ሰነዳት ዘበላሸዉ፣ ዘጭበርበሩን፣ ኣብ ግሊ ዋቕሞም ዘውዓሉን
2. ስልጣኑ ብዘይ ኣግባብ እንድሕር ተጠቐሙ
3. ናይ ማሕበር ምሽጢር ብምብኻን ናይ ማሕበር ዋቕሚ ናብ ሓደጋ ዘውደቑ።
4. ነቲ ማሕበር ዘዩድሊ ዕላማ ዘካይዱ።
5. ናይቲ ማሕበር ንብረትን ገንዘብን ዘዋፍኡ።
6. ካብ ሕግን ሰርዓትን ወፃኢ እቲ ማሕበር ዝሰርሐ።
7. ካልኣት ተመሳሰልቲ ናይ ስነ-ምግባር ጉድለታት ኣብ ዘዋፍኡ።
8. ሓሳብ ናይ ምቕራብ መሰሉ ሕልው ኮይኑ ምስ መሰራሕቱ ተሰማዕሚዒ ክሰርሕ ዘይኽእል እንድሕር ኮይኑ
9. ብዓሌት፣ ከባብያውነት፣ ሃይማኖትን ብካልኣት ተመሳሰልቲ ነገራት እንድሕር ሰሪሐ
10. ካብ ስልጣኑ ወሪዱ ዘበፀሐ ጉድኣት እንድሕር ሃሊዩ ብገበንን ፍታቢሔርን ተሓታቲ ይኸውን።

ዓንቀፅ 57 አመራርላ ካብ ሰራሕ ዝእገደሉ ምክንያት

1. ብግዕዝይና እንድሕር ተጠርጠሩ
2. ንማሕበር ኣብ ዝዕንቅፍ ሰራሕቲ እንድሕር ተሰማሪዩ
3. ሓሳቡ ናይ ምግላፅ ሕልው ኮይኑ ምስ መሳርሕቲ ተሰማዕሚዑ ክሰርሕ እንድሕር ዘይከኢሉ።

ዓንቀፅ 58 አመራርላ ካብ ሰልጣን ዝወርደሉ ምክንያት

1. ብዘኾነ ይኹን ምክንያት ኣብ ዝተመደበሉ ናይ ማሕበር ሰራሕ ክሰርሕ እንድሕር ዘይከኢሉ።
2. ብከቢድ ናይ ስነ ምግባር ጥሕሶት ጥፍኣተኛ እንድሕር ተባሂሉ።
3. ማሕበር ካብ ዝተጣየሸሉ ዕላማ ወፃኢ እንድሕር ዘይሰሪሑ።
4. ንማሕበር ናብ ሓደጋ ዘውድቕ ሚሽጥር እንድሕር ኣባኺኑ።
5. ኣብ ናይ ስርቂ ገበን ተዋፊሩ እንትርከብ።
6. ማሕበር ንሃይማኖት፤ ፖለቲካ፤ ከባቢያውነት፤ ዝምድና፤ ዕርክነትን ቅርበትን ዘውዓለ።

ዓንቀፅ 59. በጀት ዓመት እዚ ማሕበር

በጀት ዓመት እዚ ማሕበር ካብ 1/ሓምሌ ክሳብ ሰነ /30 ይኸውን።

ዓንቀፅ 60. ምምሕያሽ ደንቢ

እዚ ደንቢ ይኹን ኣብ ውሽጡ ዝርከቡ ሕጋዊታት ከከም ኣድላይነቶም እናተገምገሙ ብሓፈሻዊ ጉባኤ ክመሓየሹ ዝክእሉ፡-

1. ነዚ ደንቢ ብሙሉኡ ንምምሕያሽ ካብ ኣባላት ጉባኤ እንተነኣሰ $\frac{1}{4}$ እንትሓቲ ብኣጀንዳ ይተሓዘ።
2. ብሕጊ ክፍሊ ክፍሊ ናይቲ ማሕበር
3. ናይ ምምሕያሽ ሕቶ ንኣካቢ ኮሚቴ ፈፃሚ ሰራሕ፤ ፀሓፊ፤ንሕጊ ክፍልን ንኣካያዲ ሰራሕ ናይ ኦቲ ማሕበርን ብፅሑፍ ክቐርብ ኣለዎ።
4. መተሓዳደሪ ደንቢ ዝመሓየሽ ካብ ፍርቂ ንሓዕሊ ኣባላት ኣብ ዝተረኽቡሉ $\frac{3}{4}$ ድምፂ እንትረክብ እዩ።

ዓንቀፅ 60.ተፈፃምነት ዘይብሎም ሕጋዊታት

ቅድሚ እዚ ደንቢ ኣብ ሰራሕ ዝነበረ ደንቢ ማልኢተሳዒሩ ኣሎ

ዓንቀፅ 61 በዚ ደንቢ ዘይተሸፈኑ ጉዳያት

አብዚ መተሓዳዳሪ ደንቢ ንዘይተሸፈኑ ጉዳያት ተዛማድነት ዘለዎም ናይ መንግስቲ ሕግታት ተፈጻሚነት ይህልዎም።

ዓንቀፅ 62 ናይ መወዳእታ ሕጋዊ አፍልጦ ዘለዎ ቅዳሕ

ናይዚ ደንቢ ቅዳሕ ትግርኛ ናይ መወዳእታ ሕጋዊ አፍልጦ ዘለዎ ሰነድ እዩ።

ዓንቀፅ 63. ሰልጣን ምዑዳእ መምርሕን ማኑዋልን

ኮሚቴ ፈጻሚ ስራሕ ነዚ ደንብ መፈፀሚ ዝርዝር መምርሒ ናይ ምዑዳእ ሰልጣን አለዎ።

ዓንቀፅ 64 መሰልን ግቡእን ብዛዕባ ምትሕልላ

ብፍትሒ ቢሮ ተመዝጊቡ ብዕለት 8-ካምሌ ዋቅምቲ 1995 ዓ/ም ብቐፅሪ -----ናይ ምስክር ወረቐት ተዋሂቡዎ ናይ ዝክበረ ማሕበር ልምዓት ኢሮብ መሰልን ግቡእን ብመሰረት እዚ ሕገ ማሕበር ከም ሓዲሽ ናብ ዝቐመት ማሕበር ልምዓት ትግራይ ተሓላቢፋ አሎ።

ዓንቀፅ 65. ውህደትን ምቕያርን ማሕበር

እቲ ማሕበር ናብ ዝተፈላለዩ ካልኣት ማሕበራት ዝከፋፈል፤ ምስ ካለእ ተመሳሳሊ ማሕበር ወይ ገባሪ ሰናይ ትካል ዝወሃሃድ፤ ናብ ካለእ ገባሪ ሰናይ ትካል ዝቐየር $\frac{3}{4}$ አባላት ሓፈሻዊ ኣብ ዝተረከቡሉ ጉባኤ ብ $\frac{3}{4}$ ድምጺ እንትውሰን እዩ።

ዓንቀፅ 65 ምፍራስ ማሕበር

- 4. እቲ ማሕበር ዝፈርስ $\frac{3}{4}$ አባላት ሓፈሻዊ ኣብ ዝተረከቡሉ ጉባኤ ብ $\frac{3}{4}$ ድምጺ እንትውሰን እዩ።
- 5. ሓፈሻጉባኤ እቲ ማሕበር ንምፍራስ እንትውሰን ንምፍራስ ካብ ዝተወሰነሉ ዕለት ጀሚሩ ኣብ ውሽጢ 6^ተ ወርሒ ብኣካያዲ ስራሕ ማሕበር ናይ ንብረት ዝርዝር ኣዳሊዩ ምስ መፍረሲ ውሳኔ ኣተሓሕዙ ናብ ዝምልከቶ መንግስታዊ ኣካል የቐርቡ።
- 6. ሓፈሻ ጉባኤ እቲ ማሕበር ንምፍራስ እንትውሰን ኣብቲ ማሕበር ንብረት ኣመልኪቲ ንተመሳሳሊ ዕላማ ንዘለዎ ማሕበር እንተዘይሃለዩ ድማ ንወረዳ ቤት ምክሪ የረክቡ።

ዓንቀፅ 67 ደንቢ ዝፀንዐሉ እዋን

እዚ ደንቢ ብኤጀንሲ ምዝገባ፤ምርግጋፅ ሰነዳትን ወሳኒ ኩነትን ካብ ዝፀደቐሉ ዕለት-----/-----2015 ዓ/ም ጀሚሩ ዝፀንዐ ይኸውን።

ዓንቀፅ 68 ሹምን ፊርማን አባላት ፈጻሚት ኮሚቴ

ታ.ቺ	ሙሉ-አ ስም	አድራሻ /ክልል/	ዜግነት	ሓላፍነት	ሰ/ቁ	ክታም
1		ትግራይ	ኢ/ያዊ	አቦ ወንበር		
2		ትግራይ	ኢ/ያዊ	ም/አቦ ወንበር		
3		ትግራይ	ኢ/ያዊ	ፀሓፊ		
4		ትግራይ	ኢ/ያዊ	አባል		
5		ትግራይ	ኢ/ያዊ	አባል		
6		ትግራይ	ኢ/ያዊ	አባል		
7		ትግራይ	ኢ/ያዊ	አባል		
8		ትግራይ	ኢ/ያዊ	አባል		
9		ትግራይ	ኢ/ያዊ	አባል		
10		ትግራይ	ኢ/ያዊ	አባል		
11		ትግራይ	ኢ/ያዊ	አባል		
12		ትግራይ	ኢ/ያዊ	አባል		
13		ትግራይ	ኢ/ያዊ	አባል		

ዓንቀፅ 68 ሹምን ፊርማን መስረት፡

ታ.ቺ	ሙሉ-አ ስም			ሓላፍነት	
1				አቦ ወንበር	
2				ምክትል አቦ ወንበር	
3				ፀሓፊ	
4				ፀሓፊ	
5				ገንዘብ ተላዘ.	
6				አባል	
7				አባል	
8				አባል	
9				አባል	